

PŘIPRAVOVANÉ AKCE

Vážení chovatelé, připravujeme tyto akce, avšak vzhledem k epidemiologické situaci nemůžeme zaručit jejich skutečné konání. Sledujte prosím naše webové stránky, kde najdete aktuální informace. Děkujeme za pochopení.

10. 4. So	Krajské shromáždění Libereckého krajského sdružení
24. 4. So	Členská schůze - shromáždění delegátů SCHOK z.s.
30. 4. Pá	Čarodějnice na Zlobici
01. 5. So	NT plemenných beranů a kozlů na Zlobici
01. 5. So	NT plemenných beranů šumavská ovce, Michlova Hut'
01. 5. So	NT plemenných beranů a kozlů Královéhradeckého kraje, Rýzmburk
14. 5. Pá	NT plemenných beranů Úbořsko - penzion u Jandů
14. 5. Pá	Klasifikace plemenných beranů LA ze stáje Farma Prokeš, Smilovice
14.-15. 5. Pá-So	Setkání Klubu chovatelů ovcí zwartbles, Starý Rakytín
14. 5. Pá	NT plemenných beranů a kozlů Pěnčín
22. 5. So	NT plemenných beranů a kozlů Košařiska, Jarmark
22. 5. So	Slavnosti stepí - Raná u Loun
28. 5. Pá	Den dětí v Libereckých kasárnách
29. 5. So	NT plemenných beranů a kozlů Strakonice
04. 6. Pá	Členská schůze České asociace stříhačů, Vrbětice
05. 6. So	Selský den Vrbětice, Mistrovství republiky ve stříhání ovcí, Mistrovství Valašska v ručním stříhání ovcí
05. 6. So	Ovčácký den Bezděkov u Úsova
12. 6. So	Ovčácký den na Valašsku, Rožnov pod Radhoštěm
12. 6. So	Krajské shromáždění Středočeského krajského sdružení, ENT plemenných beranů vřesové ovce, NT plemenných beranů a kozlů Sedčany
25. 6. Pá	Klasifikace plemenných beranů texel ze stáje, Hrusice
27.-30. 6. Ne-St	Národní výstava hospodářských zvířat, BVV Brno

AKTUALITA

Nová vyhláška o způsobu výpočtu výše škody

Ve Sbírce byla pod č. 126/2021 Sb. publikována nová vyhláška o způsobu výpočtu výše škody, která nahrazuje stávající vyhl. č. 360/2000 Sb. Vyhláška je účinná od 1. 4. 2021. Do vyhlášky byly v dohodě s kolegy z Ministerstva zemědělství (i v návaznosti na naše předchozí jednání v rámci přípravy programu péče na vlka) zapracovány v co největší míře položky, jež se vzniklou škodou souvisí (např. náklady na odstranění kadáveru, na veterinární ošetření atp.) a stanovení výše škody bylo pro jednotlivé případy více upřesněno (pokud jde o výši škody u mladých jedinců, v případě poranění aj.). Další úpravy, jako je např. rozšíření okruhu zvířat, jichž se náhrady mohou týkat, bude nutné řešit novelou zákona č. 115/2000 Sb., jejíž příprava bude probíhat v tomto roce. Jako podklad k výpočtu výše škody je zahrnut i dohodnutý ceník hospodářských zvířat (byť z právního hlediska bylo nutné zachovat i obecnější úpravu, tedy „cenu obvyklou“) a tento ceník bude pro účely zveřejněn na webových stránkách MŽP. S ohledem na již brzké datum účinnosti vyhlášky v tuto chvíli budou využívány dosavadní ceny.

Ceník pro stanovení výše škod na vymezených domestikovaných (hospodářských) zvířatech dle vyhlášky č. 126/2021 Sb.	
Druh a kategorie zvířete	Cena v Kč (bez DPH)
Jehňata a kůzlata do 12 měsíců věku	150 Kč/kg nebo 3 500 Kč/ks
Bahnice, kozy a neplemenní berani	200 Kč/kg nebo 6 000 Kč/ks
Plemenný beran nebo kozel "v odchovu"	300 Kč/kg nebo 10 000 Kč/ks
Plemenný beran nebo kozel**	15 000 Kč/ks
Dojená ovce s mléčnou produkcí	19 680 Kč/ks
Užitkové tele do 10 měsíců věku - býček	24 000 Kč/ks
Užitkové tele do 10 měsíců věku - jalovice	15 000 Kč/ks

Ceník slouží pro účely výpočtu výše škod na vymezených domestikovaných (hospodářských) zvířatech dle vyhlášky č. 126/2021 Sb., o způsobu výpočtu výše škod způsobených vybranými zvláště chráněnými živočichy.

Ceny jednotlivých druhů zvířat a jejich kategorií vychází, po projednání s Ministerstvem zemědělství, z údajů Svazu chovatelů ovcí a koz a Českého svazu chovatelů masného skotu k r. 2017

* Plemeník splňuje požadavky na zařazení do plemenitby (rodiče zapsané do plemenné knihy, splňuje podmínky stanovené radou plemenných knih pro klasifikaci, plemeník byl vybrán do odchovu ograňněnou osobou dle plemenářského zákona).

** Doloženo potvrzením o původu (POP).

Ing. Vít Mareš

OBSAH

Kontakty	2
Úvodník	3
Úvodník	3
Ze života Svazu	
NT na plemenné berany a kozy v roce 2021	3
Dotace na berany 2020	5
Nové linie beranů zaregistrované v roce 2020	6
Reprodukční výkonnost jednotlivých stád ovcí v KU v roce 2020	7
Z domova	
Výsledky KU ovcí a koz v ČR za rok 2020	10
Testace výkrmnosti a jatečné hodnoty ovcí - 2020	16
Výsledky KU koz za rok 2020	17
Produkce kozlů v roce 2020	26
Početní stavy kozlů v plemenitbě podle linií	27
Aukční přehledky plemenných kozlíků	31
Produkce plemenných beranů 2020	33
Podzimní nákupní trh na plemenné berany a kozy - Sedčany	45
Dílňa U Beránka	46
Poděkování	46
Jak je u nás	
Farma na strání manželů Dopitových	48
Hospodářství ing. Petra Zachardy	50
Kluby SCHOK z.s.	
Klub zwartbles se představuje	52
Klub zpracovatelů vlny	54
Ze světa	
Zpátky do minulosti	56
Beránek v oblacích...	57
Ohrady, hrazení, ohradníky	
Elektrické ohradníky	59
Řešení pro moderní chytrou farmu	63
Pořád je co se učit	
FESTADA - úspěch Vašeho stáda!	65
České ovčáctví	68
Výživářská poradna	70
Čtenáři nám píší	
Vlci, příroda a chovatelé ovcí	71
Covid a vlci	75
Veterinář nám radí	
Bakteriální, parazitární a virové infekce	76
Kuchařské okénko	
Jarní jehněčí ragů	77
Úřední deska	
Zápis z jednání Spolkové rady SCHOK z.s.	78
Zápis z jednání Rady plemenných knih ovcí	81
Zápis z jednání Rady plemenné knihy koz	84
Členská schůze	87
Vyhláška o způsobu výpočtu výše škod	87
Připravované akce	
Ovčácký den v Bezděkově	89
Společenská rubrika	
Ještě krátce o Petru Šimečkovi	90
Kulatí se, kulatí	92
Padesátka Věry Jaklové	92
Půlkulaté výročí ve svazové kanceláři	92
Jedno velké jihočeské jubileum	93
Šedesátiny pana Libora Dobeše	93
Seznámení s Veselými Pepiky	94
Vzpomínání na Josefa Veselého	94
K nedožitému sedmdesátinám Vladimíra Biskupa	95
Odešel velký ovčácký mistr	95
Smutná zpráva	95
Inzerce	96

Svaz chovatelů ovcí a koz z.s.

Zlobice ev. č. 55, 666 03 Malhostovice
e-mail: info@schok.cz, www.schok.cz
IČO 63109859, DIČ CZ 63109859
Bankovní spojení: Sberbank 4100004058/6800

vedení plemenných knih ovcí

Zlobice ev. č. 55, 666 03 Malhostovice
Hana Vystrčilová, tel.: 777 754 801
e-mail: pkovce@schok.cz

vedení plemenných knih koz

Chovatelů 500, 252 09 Hradištko pod Medníkem
Šárka Kořínková, tel.: 777 754 813
e-mail: pkkoz@schok.cz

Předsednictvo SCHOK z.s.**Předseda**

Ing. Vít Mareš, tel.: 777 754 800, e-mail: mares@schok.cz

1. místopředseda

Ing. Tomáš Klíma, tel.: 602 321 507,
e-mail: farma.klima@seznam.cz

2. místopředseda

Ing. Martin Hošek, Ph.D., tel.: 777 754 809, 606 319 882,
e-mail: hosek@schok.cz

Ředitel

Ing. Jirí Huml, tel.: 777 754 821, e-mail: huml@schok.cz

Spolková rada SCHOK z.s.

Ing. Vít Mareš, Ing. Tomáš Klíma, Ing. Martin Hošek, Ph.D.

Středočeský kraj

Petr Kříž, tel.: 603 825 187, e-mail: ovce.pk@seznam.cz

Jihočeský kraj

Ing. Jan Vejčík, tel.: 721 100 001, e-mail: info@puvodnivalaska.cz

Plzeňský a Karlovarský kraj

Ing. Karel Krátký, tel.: 777 754 325, e-mail: kkratky@atlas.cz

Ústecký kraj

Jan Hála, tel.: 777 826 300, e-mail: janhala@seznam.cz

Liberecký kraj

Pavel Sokol, tel.: 603 276 692, e-mail: sokolsuffolk@seznam.cz

Královéhradecký kraj

Milan Domáň, tel.: 731 171 843, e-mail: doman.zernov@centrum.cz

Pardubický kraj

MVDr. Jiří Štros, tel.: 604 864 441,
e-mail: stros.holice@seznam.cz

Vysočina

Ing. Jaromír Dobrovolný, tel.: 732 281 077,
e-mail: jaromirdobrovolny@centrum.cz

Jihomoravský kraj

Ing. Vladislav Vítek, tel.: 777 247 137,
e-mail: oviservis@seznam.cz

Zlínský kraj

Pavel Slovák, tel.: 606 951 454, e-mail: slovak.pavel@volny.cz

Moravskoslezský kraj

Martin Carbol, tel.: 724 838 791, e-mail: 321.martin@seznam.cz

Předseda PKO

Ing. Martin Hošek, Ph.D. tel.: 777 754 809, 606 319 882,
e-mail: hosek@schok.cz

Předseda PKK

Ing. Richard Konrád, tel.: 777 754 802,
e-mail: konrad@schok.cz

Revizní komise Svazu chovatelů ovcí a koz z.s.**Předseda**

Ing. Petr Kotlaba, tel.: 731 159 641, e-mail: kotlaba@agrotrans.cz

Členové RK

Ing. Antonín Vejčík, CSc., tel.: 604 519 649,
e-mail: janavejcikova@seznam.cz

Ladislav Onderka, tel.: 777 754 816,
e-mail: onderka@seznam.cz

Igor Sikora, tel.: 604 249 232, e-mail: igor.sikora@centrum.cz
Eva Uxová, tel.: 603 468 254, e-mail: evaux@volny.cz

ZPRAVODAJ SVAZU CHOVATELŮ OVCÍ A KOZ z.s.,**vydává:**

Svaz chovatelů ovcí a koz z.s., zapsán ve spolkovém registru Krajského soudu v Brně, oddíl L, vložka 5270,

redakce: SCHOK z.s., Zlobice ev. č. 55, 666 03 Malhostovice, www.schok.cz, e-mail: info@schok.cz,

evidováno u Ministerstva kultury ČR pod č. MK ČR E 12925

ISSN 1213-371X

Neprodejné! Zpravodaj je určen členům Svazu chovatelů ovcí a koz z.s.,

roční členský příspěvek SCHOK z.s. je 450 Kč, příspěvky na rok 2021 můžete poukázat na účet Svazu u Sberbank 4100004058/6800

(variabilní symbol Vám bude přidělen po dohodě s redakcí – Mgr. Šárka Dvořáková)

nebo je zaplatit složenkou.

Redakce zpravodaje nezodpovídá za obsah inzerátů.

Redakční rada:

Ing. Vít Mareš, Prof. Ing. František Horák, CSc., Ing. Jirí Huml, Ing. Tomáš Klíma,
Ing. Martin Hošek, Ph.D., Mgr. Iva Oukropcová – redaktor

Grafická úprava a tisk:

SET SERVIS centrum reklamy a tisku s.r.o., Helvíkovice 113, 564 01 Žamberk, e-mail: studio@setservis.cz, www.setservis.cz

Distribuce:

5P Agency, Pražákova 876/66, 639 00 Brno
Do tisku předáno 24. 03. 2021, náklad 1 300 ks

Organizace jarních trhů na plemenné berany a kozly

Jarní trhy budou ovlivněny aktuálně platnými vládními nařízeními. Budou-li v květnu 2021 obdobná opatření jako na podzim (říjen, listopad) 2020, přehlídky plemenných beranů a kozlů proběhnou ve stejném režimu.

Informace: Ing. Richard Konrád: 777 754 802, Ing. Vít Mareš: 777 754 800

■ ÚVODNÍK

V prvním čísle Zpravodaje roku 2021 jsem vyslovil přání, abychom se v brzké době dočkali lepších časů. Zatím tomu však ve společnosti nic nenasvědčuje. A i když všichni připravujeme akce letošního roku, nevíme, zda se uvidíme a konečně se nadechneme bez roušek.

V době psaní tohoto Úvodníku je téměř konec února. Mnoho chovatelů má již období bahnění za sebou, jiným teprve mláďata plní stáj a někteří se na období bahnění a kozlení připravují. Ale všichni se připravujeme na novou pasteveckou sezónu. Nedílnou součástí všech opatření je také aplikace antiparazitik malým přežvýkavcům. Jak jsme Vás již informovali, pro letošní rok nebude k dispozici přípravek First Drench, který byl do České republiky dovážen na základě udělené výjimky. Ten v současné době nahrazuje přípravek PRAZIMEX, o kterém jsme Vám přinesli informaci prostřednictvím webových stránek www.schok.cz. Přípravek lze objednat u Českomoravské společnosti chovatelů, a.s. prostřednictvím jejich webových stránek www.cmsch.cz. Velmi sledovanou událostí nového roku bylo také vyplácení dotací chovatelům prostřednictvím Státního zemědělského intervenčního fondu. Považujeme za důležité na tomto místě

sdělit všem, kteří podávali svou žádost prostřednictvím našeho Svazu, že v žádném případě nedocházelo ze strany Svazu k jakémukoliv zadržování finančních prostředků, jak bylo mylně interpretováno a šířeno mezi chovateli. O původu těchto informací nebudeme raději spekulovat. Ve chvíli, kdy všichni čtete tyto řádky, jsou již dotace u svých konečných příjemců. Velmi nepříjemným okamžikem pro chovatele bylo schválení zákona č. 501/2020 Sb., kterým se mění zákon č. 246/1992 Sb. na ochranu zvířat proti týrání, ve znění pozdějších předpisů. Zákon vešel v platnost 1. února 2021 a ve svém paragrafovém znění zakazuje používání gumových kroužků za účelem kastrace a zkracování ocasů u malých přežvýkavců. I když ze strany Svazu byly podány námitky a odborné zdůvodnění, nebyly ze strany zákonodárců akceptovány. I nadále však budeme v rámci všech možností, které nám právní systém umožňuje, usilovat o změnu příslušného paragrafu, který z našeho pohledu rozhodně nepřispívá k požadovanému welfare našich zvířat.

Ing. Jiří Huml

PS před tiskem: Všechny finanční prostředky dotačních titulů za rok 2020 byly chovatelům odeslány k 10. 3. 2021.

■ NÁKUPNÍ TRHY NA PLEMENNÉ BERANY A KOZLY V ROCE 2021

Forma NT bude upřesněna v předstihu, dle aktuální nálezové situace:

- Tradiční NT s přítomností veřejnosti
- Postupný návoz zvířat na NT, bez přítomnosti veřejnosti
- Klasifikace ze dvora

Datum	Místo konání	Typ klasifikace	Plemena	Hodnotitel
26. 3.	Smilovice	Klasifikace	LA	Milerski
1. 5.	Zlobice	NT	SF, ML, T, kozy BU, AN, B, H	Hošek
1. 5.	Michlova Huť	NT	S	Vejščík
1. 5.	Rýzmburk	NT	SF, T, BE, ZW, KA, CF, SD, kozy BU, AN, B, H	Strnad
14. 5.	Úbersko	NT	SF, OU, KH	Vejščík
14. 5.	Pěnčín	NT	VF, SF, K, BE, V, kozy BU, AN, H	Konrád
22. 5.	Košariska	NT	SF, OD, T, V, LA, kozy BU, AN, B	Janoš
22. 5.	Raná u Loun	NT	NC, VF	Dvořák
29. 5.	Strakonice	NT	CH, OD, SF, kozy BU, AN, B, H	Vejščík
12. 6.	Sedlčany	NT, ENT VR	CH, SF, KA, AL, NC, VR, kozy BU, AN	Konrád, Strnad
25. 6.	Hrusice	Klasifikace	T	Konrád

Datum	Místo konání	Typ klasifikace	Plemena	Hodnotitel
1. 7.	Nová Ves Týniště n. O.	ENT	scudde	Konrád
14. 8.	Ovenálie Zlobice	NT	AL, SF, R, CF, ML, CH, K, ZW, V, KA, kozy AN, BU	Hošek, Janoš
19. 8.	Valašská Bystřice	Klasifikace	LA	Hošek
29. 8.	Země Živitelka České Budějovice	NT	CH, V, VR, R, SF, S, kozy AN	Vejčík
3. 9.	Žumberk-Částkov	NT	BE, SF, R, CF, CH, T, kozy H, AN	Mareš, Hošek
4. 9.	Podvíhov	NT	T, SF, CH, VR, kozy B, H, AN, BU	Milerski, Janoš
4. 9.	Sosnová	NT kozlů	B, H, AN	Mátlová
5. 9.	Nové M. n. Metují-Krčín	NT kozlů	B, H, AN, BU, ZH	Konrád
7. 9.	Nezvěstice	NT kozlů	B, H, AN	Mátlová
8. 9.	Morkovice	NT kozlů	B, H, AN, BU, K, M	Mareš
8. 9.	Malý Ratmírov	NT kozlů	AN	Konrád
9. 9.	Tábor	NT kozlů	B, H, AN, BU, ZH	Mátlová
11. 9.	Zlobice	NT	SF, ML, R, kozy B, H, AN, K, M	Mareš, Janoš
18. 9.	Sedčany	NT	CH, SF, KA, NC, VR, T, ZW, J, VF, H, kozy AN, BU, ZH	Konrád, Strnad
22. 9.	Rožnov pod Radhoštěm	NT	T, VF, V, K, SF, R	Milerski
25. 9.	Strakonice	NT	CH, SF, ZW, VR, VF, OD, KH, kozy B, H, AN, BU	Vejčík
25. 9.	Podhůra	NT	KA	Mareš
28. 9.	Pěčín	NT	SF, AL, VF, K, J, V, NC, kozy B, H	Mareš, Konrád
29. 9.	Žabčice	NT	ZW, SF, CH	Hošek, Mareš
1. 10.	Opatov na Moravě	NT	SF, CH, R	Hošek, Janoš
7. 10.	Lysá nad Labem	ENT ZW, OU NT, ENT ZH	ZW, SF, T, R, CH, ML, OU, BE, kozy B, H, ZH,	Konrád, Dvořák, Hošek
8. 10.	Lysá nad Labem	ENT CF, R	CF, R	Mareš, Strnad
10. 10.	Lysá nad Labem	ENT AN	AN	Konrád
16. 10.	Vendryně	ENT OD, NT	CH, T, OD, SF, LA, K, VF, CF	Milerski
16. 10.	Slušovice	NT	SF, CF, VF, CH	Janoš
16. 10.	Rýzmburk	NT	SF, T, BE, CF, ZW, H, VR, J, OD, kozy B, H, AN, K	Konrád, Strnad
22. 10.	Úborsko	NT	ZW, L, SF, R, OD, CH, VF, AL	Vejčík
23. 10.	Zlobice	NT	ZW, ML, SF, K, kozy B, H, AN	Mareš
23. 10.	Lhotka u Telče	NT	SF, K, VF, J, H	Hošek
29. 10.	Vrbětice	ENT K, NT	K, SF, V	Janoš, Milerski
30. 10.	Abertamy	NT	ML, LA, Š	Dvořák
3. 11.	Bludovice u N. Jičína	NT	SF, OD, V, VR, T, LA, kozy B, H, AN	Milerski, Janoš
4. 11.	Nečtiny-Březín	klasifikace	CH, K, BG	Dvořák
9. 11.	Žilina u Nového Jičína	klasifikace	SF	Milerski
11. 11.	Počátky	Klasifikace	K	Hošek
13. 11.	Sedčany	NT	SF, CH, T, K, CF, OD, KA, kozy B, H, AN, BU, ZH	Konrád

Klasifikace ze stáje:

Horní Dvorce LA - termíny - 24. 6., 20. 10., hodnotitel Mareš, Hošek

Brničko LA - termín 1. 11., hodnotitel Milerski

Brocno OU - termín 2. 9., hodnotitel Vejčík

KOZA MOHÉROVÁ - 10 ks

Linie	Středočeský	Jihočeský	Pízeňský	Karlovarský	Ústecký	Liberecký	Královéhradecký	Pardubický	Vysočina	Jihomoravský	Zlínský	Olomoucký	Moravskoslezský	Celkem
Einstein	-	-	-	-	-	-	2	-	-	1	1	1	-	5
Lincoln	-	-	-	-	-	-	1	-	-	-	-	-	-	1
Mercury	1	-	-	-	-	-	1	-	-	1	-	-	1	3
Moss	-	-	-	-	-	-	-	-	-	-	-	1	-	1

KOZA WALLISERSKÁ - 9 ks

Linie	Středočeský	Jihočeský	Pízeňský	Karlovarský	Ústecký	Liberecký	Královéhradecký	Pardubický	Vysočina	Jihomoravský	Zlínský	Olomoucký	Moravskoslezský	Celkem
Attila	1	-	-	-	-	-	2	-	-	-	-	-	1	4
Merlin	2	-	1	-	-	-	-	-	-	-	-	-	-	3
Vašek	-	-	-	-	-	1	1	-	-	-	-	-	-	2

AUKČNÍ PŘEHLÍDKY PLEMENNÝCH KOZLÍKŮ V ROCE 2020

Vážení čtenáři,

navazuji tímto článkem na článek z minulého čísla Zpravodaje (1/2021) a seznamuji vás s počty oklasifikovaných kozlů za rok 2020.

Celkem bylo oklasifikováno a zařazeno do plemnitby 312 kozlů (viz tabulka v rámci výsledků KU koz), což je stejný počet jako v roce 2019. Je to 93,98 % z celkového počtu 332 předvedených kozlů. Klasifikací neprošlo 20 kozlů. Pro závažné exteriérové vady bylo 15 kozlů vyřazeno, což je 4,52 % z počtu kozlů předvedených, 5 kozlů bylo odročeno pro nižší hmotnost, což je 1,50 %. V třídě ER bylo klasifikováno 110 kozlů (33,14 %), v třídě EA 155 kozlů (46,69 %), ve třídě EB 45 kozlů (13,55%) a třídě IA 2 kozli (0,60 %).

V produkci dle linií byli vyprodukováni u plemene koza bílá krátkosrstá tito kozlíci: Bera 8, Bernd 5, Bumsi 3, Cesar 1, Curt 4, Emil 5, Ferda 15, Hektor 3, Kardinál 0, Karele 5, Karli 1, Kaspar 7, Krasus 3, Lax 3, Mohykán 2, Molch 3, Romeo 0, Rudi 8, Sambo 7, Vesmír 1, Zub 12, Zuzek 3. Celkem zařazeno do plemnitby 99 kozlíků. Podařilo se zachránit linii FERDA, do plemnitby bylo zařazeno 15 kozlíků, čímž počet jedinců této linie je 25. Kritická však zůstává situace u linie Romeo. Neodchoval se žádný jedinec této linie a počet kozlů v plemnitbě klesl na 7. Početné není zastoupení ani u linií Hektor (14 ks), Karli (17 ks), Molch (17 ks), Vesmír (15 ks) a Zuzek (15 ks). V letošním roce se proto musíme opět zaměřit na záchranu těchto linií.

U plemene koza hnědá krátkosrstá je situace o něco lepší než u koz bílých. Počet kozlů dle linií je v plemnitbě zatím dostatečný. Letošní produkce je následující: Hansi 1, Herman 1, Hermes 4, Javor 10, Ještěd 9, Othello 0, Pauli 3, Poldi 1, Roklan 16 a nová linie Rohan 16. Do plemnitby bylo zařazeno celkem 61 kozlíků. Začíná nám však klesat počet kozlů linie Poldi (17 ks) a ani linie Herman (19 ks) a Pauli (20 ks) není tak výrazně v plemnitbě zastoupena jako dříve.

U koz sánských byli do plemnitby zařazeni 3 kozlíci nové linie Frisson. Zanikla linie Domino a Democrat. U alpínských koz nebyl do plemnitby zařazen žádný kozel.

U anglonubijských koz byla produkce dle linií v roce 2020 tato: Alexandr 1, Artur 1, Baltazar 0, Bento 0, Black 0, Caleb 8, Claycroft 2, Dandy 0, Daemon 1, Diplomat 2, Dragon 4, Earl 0, Figaro 0, Franc 9, Fraier 1, Gandalf 0, Geronimo 3, Hanibal 3, Hanson 0, Harry 8, Hayo 7, Igor 2, Jemaly 3, Jupiter 3, KLute 0, Kojak 0, Lazerus 0, Legolas 0, Matador 0, Mauro 0, Napoleon 0, Oskar 0, Orkan 3, Ozzy 0, Pagan 2, Patrik 0, Ray 0, Simon 0, Spelborn 9, Solomon 8, Suletal 0, Tonic 0, Traimar 8, Wayward 5, Wizard 0. Celkem zařazeno do plemnitby 92 kozlů. Zanikla linie Figaro, Lazerus, Matador a Suletal. U linií Kojak, Ozzy, Sarharia, Simon a Wizard je evidován v evidenci plemeníků pouze jeden kozel.

U koz walliserských nebyl do plemnitby zařazen žádný kozel. U holandských zakrslých koz bylo zařazeno do plemnitby 15 kozlíků: Bartho 5, Charlie 0, Igorwolf 2, Otis 0, Phineas 1, Ram 2, Sire 5, Zorro 0.

U burských koz byla produkce u těchto linií: Adam 0, Apollo 1, Band 0, Baro 0, Baron 0, Bison 1, Bilbo 0, Bruce 2, Brutus 3, Burel 2, Falcone 3, Golm 0, Golo 7, Gondol 8, Gonzo 4, Gonzales 3, Chip 2, Pablo 2, Ramses 0, Sancho 0, Spenser 1. Celkem bylo vyprodukováno 39 kozlů. Povedlo se odchovat kozly po inseminaci, a to linie Apollo (1 kozel) a Chip (2 kozli). Žádná linie nezanikla. Jeden plemeník je evidován u linií Band, Bonanza, Sancho a Space.

V loňském roce byli zařazeni také do plemenitby tři kozlové kozy mohérové, a to linie Einstein 2, Mercury 1.

Dovezeno bylo do republiky 7 kozlů anglonubijského plemene, a to tyto linie: Traymar (1), Daemon (3), Dick - nová linie (1), Klute (1) a Sarharia (1).



Ing. Richard Konrád

NT na Zlobici – foto: Ing. Tomáš Janoš

Tabulka č. 1 - Přehled šampionů přehlídek kozlů (podzimní trhy) 2020

Trh	Pořadí	Chovatel	Číslo zvířete	Plemeno - koza	Linie	Výsledná třída
Nezvěstice	Šampion	Korecká Helena	12862 027	anglonubijská	Claycrof	EA
Nezvěstice	Šampion	Blažek Pavel	7926 038	burská	Gondol	ER
Nezvěstice	Šampion	Balíček Alois	7999 038	hnědá	Ještěd	ER
Podvívov	Šampion	Halfarová Anna	8357 087	bílá	Krasus	EA
Nové Město	Šampion	Neuwirth Martin	7739 058	anglonubijská	Dragon	EA
Nové Město	Šampion	Mullerová Pavlína	8631 058	anglonubijská	Spelborn	ER
Nové Město	Šampion	Moučková Eva	9186 058	hnědá	Pauli	ER
Morkovice	Šampion	Bittnerová Kateřina	8238 068	anglonubijská	Traymar	ER
Morkovice	Šampion	Vančura Lukáš	8246 078	bílá	Zub	ER
Tábor	Šampion	Vychytil Miloslav	10790 037	burská	Burel	ER
Tábor	Šampion	Pitra Libor	13364 037	bílá	Molch	EA
Tábor	Šampion	Kučera Miroslav	12406 037	hnědá	Rohan	EA
Sosnová	Šampion	Štěpán Ladislav	11827 027	bílá	Ferda	EA
Sosnová	Šampion	Romanovská Svatava	9873 057	hnědá	Javor	ER
Zlobice	Šampion	Dobrovolný Jaromír	11643 067	bílá	Karele	EA
Zlobice	Šampion	Čandrla Jaromír	7895 068	bílá	Kaspar	ER
Zlobice	Šampion	Kubeš Pavel	7964 059	hnědá	Hermes	EA
Zlobice	Šampion	Doležal Jindřich	15672 067	bílá	Bera	ER

Vážení chovatelé,
nedopatřením nám při přípravě minulého čísla Zpravodaje vypadl článek o nákupním trhu v Sedlčanech 19. 9. 2020.
Omlouváme se a rádi jej otiskujeme v tomto čísle.

■ PODZIMNÍ NÁKUPNÍ TRH NA PLEMENNÉ BERANY A KOZLY - SEDLČANY

V nelehké době ovlivněné epidemií koronaviru se podařilo dne 19. září uspořádat v chovatelském areálu ZO ČSCH v Sedlčanech tradiční podzimní nákupní trh plemenných beranů a kozlů. Jarní tradiční trh musel být kvůli této epidemii zrušen a chovatelům byli berani a kozli klasifikováni na jejich hospodářství.

Přesto bylo na trh přihlášeno 63 beranů a 4 kozli od 19 chovatelů, což odpovídá současné chovatelské základně ve Středočeském kraji a přilehlých okresech krajů sousedních.

Předvedeno bylo nakonec 58 beranů těchto plemen: charollais 21 ks, suffolk 18 ks,

texel 11 ks, východofříská ovce 2 ks, vřesová ovce 1 ks, jacob 2 ks a kamerunská ovce 3 ks. Oklasifikováni byli čtyři kozli těchto plemen: koza burská 1 ks, koza anglonubijská 1 ks a hnědá krátkosrstá 2 ks.

Hodnocením beranů byl pověřen Ing. Ladislav Strnad, který hodnotil berany plemene suffolk a texel a Ing. Richard Konrád, který hodnotil ostatní berany a všechny kozly.

U plemene charollais předvedli 21 beranů čtyři chovatelé, což bohužel ukazuje na skutečnost, že se chovem tohoto plemene zabývá v republice stále jen již hrstka chovatelů, což je škoda, protože plemeno charollais má ze všech masných plemen ovcí nejkvalitnější maso. Berani byli hodnoceni v těchto třídách: ER 11 ks, EA 8 ks, EB 1 ks. Jeden beran byl vyřazen pro velký podkus. Šampiónem trhu se stal beran č. 18340 024 linie CHALK, CPH 282,54, hodnocen výslednou třídou ER, kterého předvedl MVDr. Josef Vencel z Mirošovic. Na druhém místě skončil beran č. 21251 024 linie CHEVROLET, CPH 311,94, hodnocen výslednou třídou ER z chovu Františka Schůta z Neveklova. Třetí skončil beran č. 25145 024 linie CHALK, CPH 302,97, hodnocen výslednou třídou ER z chovu Ing. Jaroslava Adama z Chlístova. Pořadí chovatelů bylo stejné jako v roce 2019.

Kolekce beranů byla velmi vyrovnaná, vynikala výbornou zmasilostí zad a kýt. Drobné vady se vyskytovaly v utváření spének a v linii hřbetů. Co se týká počtu a kvality předvedených zvířat, můžeme říci, že tento trh tohoto plemene lze jednoznačně označit jako trh elitní.

Beranů plemene suffolk bylo předvedeno nakonec jen 18 kusů, což ukazuje na klesající trend chovu tohoto plemene v ČR. Berani byli hodnoceni v těchto třídách: ER 9 ks, EA 5 ks, EB 2 ks, jeden beran byl odročen a jeden byl vyřazen pro velmi měkké zadní spěnky. Většina beranů vynikala výbornou zmasilostí zad a kýt, drobnější nedostatky se vyskytly v utváření linie hřbetů a spének.



Výběr šampiona v plemeni charollais (zleva Ing. Jaroslav Adam, František Schůta a MVDr. Josef Vencel)



MVDr. Josef Vencel se svým šampionem beranem linie CHALK



Předávání ocenění pro nejlepšího berana texel linie TYMIAN z chovu Františka Prchlika

Šampionem byl vyhodnocen beran č. 25715 024 linie MENTOR, CPH 352,19, hodnocen výslednou třídou ER z chovu Martina Beránka z Vlašimi.

Šampionem trhu ostatních plemenec ovcí byl vyhlášen beran plemene texel č. 505 034 linie TYMIAN, CPH 222,00, hodnocen ve výsledné třídě ER Františka Prchlíka z Mutic.

Celý chovatelský den se velmi vydařil, bylo velmi pěkné počasí, čemuž odpovídala i návštěva chovatelů. Přímo na aukci byli prodáni nejkvalitnější berani. Je vidět, že o kvalitní plemenné berany je stále velký zájem. Výborné bylo také občerstvení, které připravili chovatelé z ZO ČSCH Sedlčany. Za celý chovatelský den patří organizátorům a i chovatelům velké poděkování.

Ing. Richard Konrád
Foto: Dominik Hošna



Martin Beránek se svým šampionem beranem linie MENTOR



PODĚKOVÁNÍ

Dobrý den,
touto cestou Vám chci ještě jednou velmi poděkovat, že jsme pro naši bio farmu mohli s Vaší pomocí zakoupit chladicí vůz.
Foto příkládám.

S pozdravem Semír Henych

Vážený chovatelé,
rádi uveřejňujeme tento pozdrav ze Středočeského kraje a chovateli přejeme mnoho zdaru v jeho hospodaření

Redakce Zpravodaje SCHOK z.s.

DÍLNA U BERÁNKA - NOVÝ SOCIÁLNÍ PODNIK

Prvního února letošního roku malý sociální podnik s názvem Dílna U Beránka oslavil své první výročí provozu. Víze, jejíž nedílnou součástí je ovečka valaška, vyrůstá se zemědělské prvovýroby mého muže a činnosti spolku Venkovská škola Bludička, který jsem s přáteli založila v době, kdy jsem se pokoušela o integraci hendikepovaných osob do aktivit na naší rodinné usedlosti. V mé mysli se plán propojit nevyužívaný potenciál chovu ohroženého původního starobylého plemene ovcí, jež dalo geinus loci krajině zvané Valašsko, se zaměstnáváním osob se zdravotním hendikepem rodil několik let a nakonec se pro mě stal velkou životní výzvou, které osobně říkám „cesta lásky“. Dílnu U Beránka provozuji jako OSVČ, a i když se můj malý sociální podnik nečekaně ocitl v těžké době a šest týdnů po spuštění provozu nás zasáhl fenomén



V dílničce na podzim proběhly edukační programy pro děti zaměřené na chov ovcí a zpracování vlny

zvaný „koronavirus“, nelituji, že jsem se do tohoto láskyplného dobrodružství vydala. Optikou božího řádu vnímám, že vše je v pořádku. Plány byly smělé a zdá se, že se více méně naplnily, i když s vědomím, že občas stojím na okraji propasti, do níž brzy spadnu. Zaměstnávat totiž se všemi povinnostmi zaměstnavatele 4 osoby, z toho tři se zdravotním hendikepem, v době, kdy nemůžeme plně rozvíjet své plány, ustojí jen odolní jedinci. Konkrétní pracovní zařazení na pozici – průvodce, zpracovatel vlny a knihtiskař jsou, dalo by se říci, v této chvíli formální záležitosti, každý dělá, co je zrovna potřeba. Nyní jsme zcela pro veřejnost uzavřeni, a tak se zabýváme pronikáním do tajů zpracování vlny z oveček valašek, které na naší rodinné usedlosti Bludička v Bludovicích u Nového Jičína, kde má Dílna U Beránka své zázemí, více jak dvacet let chováme. Velmi nás přitahuje zkusit zpracovat vlnu od začátku do konce ručně, tak jak to dělali naši předkové a tuto zkušenost pak přibližovat v programech pro veřejnost. Vzhledem k nestabilní situaci ve společnosti jsme příležitosti k veřejným ukázkám měly omezené, ale přesto se podařilo s programem naší dílny vyjet na ovčácké slavnosti na Santově nebo na Den země v Novém Jičíně. Také jsme navázali spolupráci s nově otevřeným Národním zemědělským muzeem v Ostravě, kam jsme zkušebně dodali vlnu na plánované dětské dílničky, a spolupráce plynule pokračuje v právě chystaném individuálním kurzu pro lektorku těchto programů u nás na statku. Pokud se podaří do tohoto muzea dostat expozici o původní valašce, budu na sebe opravdu hrdá :), tak jako na to, že výrobky z Dílny U Beránka dnes nesou certifikaci Beskydy originální produkt, a to konkrétně kreativní balíčky s ručně zpracovanou vlnou na tvoření, plstěné šperky s názvem Šperky od pastýřky, které většinou vyrábím při pasení oveček, a program Mobilní salaš, který se stal vůbec prvním certifikovaným zážitkem pod touto regionální značkou. Mobilní salaš ukazuje život pastýřů na salaších mimo náš statek. Součástí programu jsou živé ovečky a ukázka ručního stříhání vlny, rukodělná vlněná dílnička, ale také povídání o salašnickém způsobu chovu a ovečce valašce, který se snažím nažívat především na Slovensku, kde tento způsob chovu ovcí je bohu díky stále žitý. Dílna U Beránka má statut chráněného pracoviště, v této chvíli jsem zahájila spolupráci se Slezskou diakonií a chystám se vytvořit další pracovní příležitost pro jednu osobu s duševním onemocněním. Stále ještě jsme totiž nedotáhli do konce tisk mé první autorské knížky Příběhy pastýřky, neboť osůbka, která měla na pozici knihtiskaře knížky tisknout, byla ze zdravotních důvodů



Ukázka ručního stříhání ovcí valašek na ovčáckém dnu na Santově



V dílně U Beránka panuje i v těchto těžkých dnech příjemná atmosféra



V dílničce na podzim proběhly edukační programy pro děti zaměřené na chov ovcí a zpracování vlny



Dílna U Beránka využívá potenciál chovu původních valašek na usedlosti Bludička



Jedním z výrobků chráněné dílny jsou kreativní balíčky na tvoření s vlnou

přeazena na jinou práci. Do budoucna bych ve svém malém vydavatelství ráda tiskla i další své autorské knížky především s tématem valašek. Zajímavou zkušeností bude během příštích týdnů spolupráce s firmou Veolia, která podpořila na počátku vznik pracovních míst v Dílně U Beránka nemalou finanční částkou, kde hlavní roli bude hrát ovečka valaška. O tom ale třeba v příštím článku, neboť tato spolupráce je ještě na úplném začátku a sama nevím, čemu jsem vlastně v této chvíli řekla ANO, pouze tuším, že to bude něco hodně velkého. Věřím, že cesta sociálního zemědělství navázaná na chov ovcí bude inspirací i pro další chovatele, jak chovu ovcí dát nový rozměr, zvláště těm mým milovaným valašským...

Závěrem děkuji všem, kteří Dílnu U Beránka podpořili, především pak těm, kteří nám zpozvdálí skrytě fandí a drží pomyslné palečky. Všichni jedno jsme.

S úctou Gabriela Žitníková
www.beranek.pageride.cz



S mobilní salaší v mateřské školce v Trojanovicích

FARMA NA STRÁNI PLEMENNÝ CHOV KOZ ZAKRSLÝCH MANŽELŮ DOPITOVÝCH

Farma Na Stráni se nachází v katastru obce Lány na jižním svahu Železných hor. Leží 8 km severovýchodně od Chotěboře v kraji Vysočina v nadmořské výšce 496 m.

Zázemí farmy tvoří bývalá hájovna, která v minulosti patřila k zámku v Libici nad Doubravou, a k ní přilehlé pozemky. Jedná se především o velmi svažité pastviny v CHKO Železné hory, patřící do I. zóny s nejvyšší ochranou přírody. Zhruba třetina pozemků je vlastních, dvě třetiny pozemků je pronajatých.

Farma je zaměřena na chov čistokrevných a podílových koz plemene koza zakrslá holandského typu. Tomuto plemeni svažité pozemky s množstvím keřů, náletových dřevin a remízů velmi svědčí a podporu v chovu máme i od Agentury ochrany přírody a krajiny Železné hory v rámci managementu údržby trvalých travních porostů na těchto svazích.

S chovem koz zakrslých jsem začala v roce 2006, když jsem bydlela ještě v Pardubickém kraji v obci Koclířov u Svitav. Tehdy jsem toto plemeno viděla poprvé v nějakém malochovu



Na 1. klubové výstavě v Lysé nad Labem

a nejednalo se o rozšířené kamerunské kozy, ale skutečně o menší, štíhlejší a podstatně ušlechtilejší zvířata s různým zbarvením a přátelskou povahou. Měla jsem tehdy v Koclířově starý statek s asi hektarovou zahradou a pronajatými pozemky a zabývala jsem se chovem čistokrevných ovcí plemene suffolk. Chtěla jsem si pořídit kamerunské kozy na „údržbu“ zahrady, ale toto nové plemeno mě naprosto uchvátilo. Tehdy jsem ho hledala pod názvem koza holandská. Samozřejmě byla v té době v ČR jen nepůvodová zvířata a nebyla zde založena ani plemenná kniha tohoto plemene, ale podařilo se mi koupit 6 různých strakatých koz ve věku kolem pěti let, které se staly zakladatelkami mého chovu.

V roce 2009 jsem se z rodinných důvodů z Koclířova odstěhovala a hledala jsem místo, kde bych se mohla se svými zvířaty usadit a dále svůj chov rozvíjet. Mokrát jsem se v té době i se zvířaty stěhovala, bylo to těžké období plné nestability a stresu. V roce 2012 jsem se seznámila s panem Jiřím Švandou a poprvé jsem v jeho chovu v Malé Veleni viděla 100% kozy zakrslé holandského typu s rodokmenem. Bylo hned jasné, kterým směrem se bude můj chov koz ubírat. Koupila jsem od pana Švandy svou první kozu a prvního licentovaného kozla linie Otis, o rok později dalšího licentovaného kozla linie Ram a linie Phineas a v dalších letech následoval nákup špičkových zvířat od paní Marcely Staňkové z Liběšic – 100% kozy a kozlové linie Charlie, Ram a Zoro.

Zásadní zlom v mém životě v oblasti chovu koz a ovcí nastal v roce 2014, kdy se mi za pomoci přátel podařilo koupit vysněné nemovitosti – bývalou hájovnu s okolními pozemky v katastru obce Lány v CHKO Železné hory. Pastviny byly zarostlé náletovými dřevinami a byly zatíženy nájemní smlouvou s místním zemědělským družstvem. Následovaly roky plné dřiny, kdy bylo třeba pozemky vyčistit, vyjednat uvolnění pozemků z nájemních smluv, povolení k oplocení pro pastvu zvířat a samozřejmě zařazení pozemků do managementu ošetřování travních porostů.

Dále bylo třeba pozemky oplotit, což bylo velice náročné vzhledem k svažitosti většiny pozemků. V počátcích mi při

stavbě plotů a čištění pozemků velmi pomohli přátelé, zejména pan Pavel Růžička a pan Josef Pospíšil. Oběma patří můj dík.

Díky získaným pastvinám a pozemkům k produkci sena jsme mohli navýšit počet koz a dovolit si pořídit traktor a mechanizaci na výrobu sena.

Ukončili jsme chov ovcí suffolk, pro které nebylo nové prostředí se svažitými pastvinami vhodné, a navýšili jsme počty koz jak nákupem dalších špičkových zvířat od chovatele pana Petra Kříže ze Sedlčan, tak plemenných kozlů linií Igorwolf, Bartho a Sire od pana Jiřího Švandy.

V současné době s manželem dále pracujeme na zvelebování naší farmy. Nechali jsme vyrobit pro kozy mobilní kozinec, které lze libovolně přesouvat po pastvinách, a rovněž jsme vytvořili nové zimoviště a kozinec pro březí kozy a kozy po porodu. Dále pokračujeme v oplocování dalších pozemků pro plemenné kozy a čištění pozemků od náletových dřevin. Každoroční opakující se práci je oprava oplocení, výměna dřevěných kůlů a vysekávání trávy pod ohradníky, kterých máme na farmě několik kilometrů.

Zvířata připouštíme na začátku listopadu, aby porody probíhaly v průběhu měsíce dubna, kdy již není tak nepříznivé počasí, ale ještě lze kozy udržet na zimovišti na seně a granulovaném krmivu. Mladé kozičky připouštíme poprvé ve věku 18 měsíců. Na pastviny kozy na jaře pouštíme až po porodu poslední kozy a když mají naposledy narozená kůzlata alespoň týden. Kozy s kůzlata necháváme opouštět zimoviště postupně podle toho, jak ony samy chtějí, a teprve až všechna kůzlata následují na pastvu své matky, zavřeme zimoviště a stádo přesouváme do jiného výběhu.

Mimo listopadové připouštění jsou všichni kozlové chováni společně v jednom stádě odděleně od koz. Máme v chovu plemenné licentované kozy sedmi linií - Ram, Phineas, Charlie, Zoro, Sire, Bartho a Igorwolf.

Základní stádo koz čítá v průměru 30-35 koz ve věku od 18 měsíců do osmi let. Máme podílové kozy 50%, 75% a 87,5% a 20 koz 100%. Všechny kozy mají zootechnické osvědčení. Plemenný materiál již dále nenakupujeme, snažíme se o uzavřený obrat stáda. Každoročně si necháváme do chovu stoprocentní i podílové kozy nejlepšího hodnocení v kontrole užítkovosti, nejlepšího exteriéru a subjektivně i zajímavého zbarvení. Kozy starší osmi let již nepřipouštíme. Pokud je zájem, starší zvířata darujeme do dobrých rukou, popř. na farmě dožijí.

Naše zvířata působí v plemenném chovu, zabýváme se tedy produkcí a prodejem 100% i podílových chovných koziček a také



Kozy na pastvě - nejlepší jsou švestky

samozejmě produkcí a prodejem plemenných kozlíků, které každoročně necháváme ohodnotit na Elitním nákupním trhu v Lysé nad Labem v rámci výstavy Náš chov. Ohodnocení kozlíci se stávají plemennými licentovanými kozly, mohou působit jako plemenici a lze na ně získat každoroční dotaci. Podílové kozlíky kastrujeme a prodáváme je jako společníky do rodin s dětmi. Je o ně velký zájem.

Náš chov má status zanedbatelného rizika vůči klusavce (Scrapie), můžeme tedy svá zvířata prodávat i do zahraničí.

Naše zvířata získala již i ocenění na ENT v Lysé nad Labem - v roce 2013 se náš kozlík linie Otis stal vícešampionem trhu a v roce 2017 kozlík linie Charlie stal šampionem trhu.

Velmi si ceníme i Čestných uznání ze SCHOK z.s., kdy naše farma získala v letech 2018 a 2019 Čestná uznání za nejlepší chov koz zakrslých holandského typu v ČR.

Tato hodnocení jsou velice příjemným oceněním a přidanou hodnotou naší každodenní práce, i když největší radost máme, když jsou u koz bezproblémové porody a podaří se nám odchovat kvalitní a zdravá zvířata, se kterými jsou noví chovatelé spokojeni.

Na závěr bych ráda poděkovala přátelům a zároveň kolegům chovatelům, které jsem v článku jmenovala a bez kterých by náš chov nebyl tam, kde dnes je.

MVDr. Silvie Dopitová



Kozel linie Charlie - šampion ENT 2017



Podzimní příkrmování plemenných kozlů

HOSPODÁŘSTVÍ ING. PETRA ZACHARDY

Byl jsem redakcí Zpravodaje požádán o informace o našem chovu ovcí a o vyjádření našich názorů s chovem ovcí souvisejících.

Ovce a kozy chováme spolu se synem v rámci čtyřech společností na ploše cca 2800 ha v oblasti centrálního Krušnohoří (Abertamy, Boží Dar, Kraslicko) v nadmořské výšce 700–1100 m n. m. Složení stáda ovcí a koz je následující:

- š. ch. – šumavská ovce – cca 220 ks
- š. ch. – merinolandschaf – 260 ks
- š. ch. – bergschaf – 350 ks
- dojné ovce (kříženci LA) – 430 ks
- užitkové ovce (kříženci) – 600 ks
- š. ch. kozy bílé – 80 ks
- kozy dojné užitkové – 150 ks

Uvedené stavy jsou zvířata starší 2 let. Kozy a dojné ovce dojíme v období od Velikonoc až do září. Veškeré mléko zpracováváme ve vlastní syrárně v Abertamech. V sezoně vyrábíme okolo 16–20 druhů výrobků. Produkci jehňat se snažíme rozložit co nejvíce během roku. Bahnění probíhá v měsících listopad–duben. Masivnější prodej jehňat a kůzlat probíhá na Velikonoce. Zbytek jatečných jehňat realizujeme v mase prostřednictvím našich dvou prodejen a bistra v Abertamech, zde rovněž realizujeme prodej vlastního hovězího masa, masných a mléčných výrobků.



Highland na pastvě



Ovce na pastvě v Potůčkách

Bližší informace o naší produkci je možno získat na našich webových stránkách: www.farmazvirat.cz a facebooku: [farmazvirat.cz](https://www.facebook.com/farmazvirat.cz), potraviny ze statku.

Způsob chovu ovcí na našich hospodářstvích uplatňujeme již více než 20 let klasickou formou, tedy tzv. „karpatským systémem“. Většinu ovcí a koz paseme celou letní sezonu ve stádech 300–500 ks tzv. „na volno“. Tedy pomocí ovčáka se psy (borderkolie). Na noc a poledne zavíráme ovce do elektrických, síťových košárů. Stáda s košáry se stěhují v terénu podle množství a kvality pastvy. Bačové spí u ovcí v karavanech. Malou část dojných ovcí a plemenné berany paseme v pevných ohradách z pletiva. Vzhledem k výskytu vlků a způsobovaným škodám za poslední 3 roky chováme u stád pastevecké psy plemen španělský mastin a kangal. Přítomnost uvedených psů se nám velmi osvědčila a způsobované škody nám poklesly.

Náš chov a zemědělské hospodaření nám mimo ekonomického prospěchu (jsme bohužel závislí na dotacích) přináší přes mnohé překážky a úskalí pocit, že se podílíme na údržbě horské přírody a krajiny centrálního Krušnohoří.

Dostali jsme možnost vyjádřit se prostřednictvím Zpravodaje k současným akutním problémům souvisejícím s chovem ovcí. Rádi bychom sami sebe hodnotili jako střed mezi čistými odpůrci vlků a jejich nekritickými obdivovateli. Z našeho pohledu je výchozí stav, tedy společenské klima, více nakloněno vlkům než zemědělcům. Zemědělci jsou bohužel v našem státě bráni většinou populací, za vydatné pomoci médií a některých odborníků, jako ti, kdo ničí krajinu, půdu, mohou za sucho a za svou činnost žádají stále větší dotace. Daňoví poplatníci si prostě přejí vlky. Vlci tedy přišli, my je nezvali, ale jsou tady, ať chceme, nebo nechceme. Z těchto důvodů se domníváme, že radikální požadavky typu: postřílet, přesídlit, popřípadě žaloby, jsou kontraproduktivní. Většinová populace na to neslyší. Nezbyvá nám, než se přizpůsobit a snažit se o maximální ochranu stád a zároveň, když si vlky daňoví poplatníci přejí, požadovat maximální spoluúčasť v podobě hrazení ztrát, financování ochranných opatření, úhradu zvýšených nákladů, např. krmení psů, atd.

V tomto ohledu je nutno zvážit, že stát a jeho orgány toto téměř neřeší. Stávající programy jsou zatíženy obudnou byrokracií. Lidé, kteří programy vytvořili a schvalují je, jsou naprosto neschopní a nekompetentní. Stát jejich prostřednictvím na sebe neustále nabaluje nefunkční zpomalovací procesy. Stovky



Polední košár



Pastva ovcí na Ryžovně

úředníků vytváří zbytečnou činnost jenom proto, aby zdůvodnili vlastní existenci. Například přímo pro nás zpracovává projekt Hnutí Duha. Od prvního zadání 20. 8. 2019 se potýkáme s neustálými, stále novými, nesmyslnými požadavky a dotazy pracovníků fondu životního prostředí. Naposledy 7. 1. 2021, kdy jsme pracovníci fondu, jež se podepisuje jako finanční manažer, museli vysvětlit, co to je revolvingový úvěr a že nelze doložit požadovaný splátkový kalendář. Projekt není dodnes schválen.

V rámci objektivitu je nutno uvést, že na druhé straně pomyslné bariéry se vyskytují lidé, kteří určitě nepřispívají ke konsensuální atmosféře. Na straně obránců vlků lze nalézt osoby s fanatickými názory a činnostmi. Jako příklad bychom uvedli konkrétní osobu, jejíž aktivity nás zaujaly. Pan Jiří Malík je velmi aktivní v médiích, jako je Ekolist a zvláště facebook, kde se silně vymezuje vůči chovatelům ovcí. Jeho činnost, kdy různě obchází ohrady, dokumentuje, kritizuje a udává, se nebojíme nazvat činností, která připomíná některé rádobly aktivní občany bývalého režimu. Jím preferované názory, že zemědělci by měli být dokonce trestáni za chybějící ochranu



Bergschaf s jehňaty

před vlky (jsou snad dost potrestáni ztrátou zvířat), jsou zcela zcestné. Tento pán a jemu podobní si vůbec neuvědomují, že i dobře vybudované oplocení vám zcela běžně ničí turisté, houbaři, myslivci a další občané naprosto nerespektující existenci soukromého majetku, v tomto případě oplocení a pozemků.

Bylo by vhodné, aby se tito různí „aktivisté“ pomocí svých organizací zasadili o urychlení a zjednodušení procesů vedených k rychlému a nebyrokratickému systému podpor maximálně podporujících snížení škod způsobených vlky a ochrany před nimi.

Svět není černobílý a oba názorové protipóly „jsi proti vlkům – jsi pro vlky“ a boje mezi jejich vyznavači nikam nevedou.

Ing. Petr Zacharda (text a foto)

Horský statek Abertamy s.r.o.
Statek Šindelová, s.r.o.
Zemědělská společnost Jindřichovice s.r.o.
Ing. Petr Zacharda



Užitkové stádo na pastvě

KLUB ZWARTBLES SE PŘEDSTAVUJE

Byli jsme jako první osloveni, abychom představili práci našeho klubu chovatelů. Jsme chovatelé a příznivci skvělého plemene ovcí z Holandska, krásného plemene zwartbles. Plemeno jako první importoval do České republiky Ing. Karel Krátký v roce 1995. Plemeno zaujalo ihned jak svým zajímavým exteriérem a klidným temperamentem, tak zejména trvale skvělou užitkovostí založenou na vysoké plodnosti a mléčnosti bahnic.

Jak prudce rostl počet chovatelů v kontrole užitkovosti (KU), tak měli brzy chovatelé potřebu si vyměňovat své zkušenosti a sdružovat se, hájit zájmy plemene. Založení klubu proběhlo v Seči v listopadu 1999 s cílem rozvíjet chov plemene v ČR, dbát na dodržování barevného standardu plemene, pomáhat si se zajištěním dostatečného počtu kvalitních plemenných beranů a doplňováním nových linií ze zahraničí.

V klubu je v současnosti organizováno více než dvacet chovatelů plemene. Přesto, kolegové odpustí, v rámci klubu existuje pevné či aktivní jádro, jehož členové chybí na málokteré akci. Zpravidla jsou tito chovatelé i producenti plemenných beranů a odehrává se tak u nich hlavní část efektivního šlechtění plemene. Mimo to klubem prošla řada chovatelů. Mnozí se podíleli dlouho a významně na šlechtění plemene a činnosti klubu, někteří si plemeno pouze vyzkoušeli, včetně práce v klubu, jiní ho chovají i nadále bez potřeby se sdružovat. V posledních patnácti letech se počet bahnic v KU pohybuje okolo 600 kusů a většina chovatelů je zapojena do klubové práce nebo je se členy klubu alespoň v kontaktu.

Klub je organizován standardním způsobem. Má svůj výbor složený z pěti chovatelů, kteří ze svého středu volí předsedu, má svoji zástupkyni v Radě PK. V normálních časech se snaží klub scházet oficiálně dvakrát ročně. Za hlavní setkání je nutné označit schůzi konanou při podzimní svazové konferenci, v posledních několika letech konanou v Koutech na Vysočině. Za asi zajímavější pro chovatele ale musíme označit setkání klubu zpravidla v polovině května. Aby byla ukojena zvědavost členů klubu po



Setkání klubu zwartbles ve Svěbohově v roce 2018 u Kvapilových.



Pokračování klubového setkání v roce 2012 ve vinném sklepě ve Valticích



Setkání klubu zwartbles v Novosedlech nad Nežárkou u manželů Nalezených v roce 2014

tom, jak to vedou kolegové na svých farmách, dlouhodobě putujeme po vlasti a nahlížíme i za vrata a ploty. Každý z členů klubu, který se uvolí k uspořádání květnového klubového setkání, tak má možnost prezentovat svá zvířata na nejlepší pastvě, kdy jsou jehňata již měsíc až dva stará, krásná, boubelatá, černá vlna jim sotva začíná hnědnout. Po shlédnutí zvířat, zázemí chovu a občerstvení (pořadí se může měnit) většinou následuje přesun do různě vzdáleného restauračně-ubytovacího zařízení, kde probíhá klubová schůze, diskuze o tom, komu se narodilo kolik dobře a kolik částečně a kolik úplně barevně špatných jehňat, kdo měl kolik snadných a kolik složitějších porodů a komu jak to roste, prostě takové ty zwartblesácké klubové (pardon) pindy. Následuje většinou volná zábava, harmonika, další a další debaty - jestli napršelo, jestli napršelo dost, jestli nenapršelo až moc atd. Druhý den bývá objednaný i kulturní program jako návštěva výstavy v Brně, muzeum olomouckých tvarůžků v Lošticích a jiné zajímavosti. Někteří kolegové, když už jsou třeba na Moravě, pokračují rádi někde do sklípku a završí pobyt tam. A propos, ze schůzí poctivě pořizujeme zápisy a předáváme je svazovým činovníkům.

Klub pořádá, mimo dvou obvyklých schůzí, ještě dvě další akce. Starší z nich je elitní nákupní trh beranů zwartbles

v Lysé nad Labem. Sérii jedenácti ročníků přerušil nikoliv nezáměr kupců, ale bohužel překotný zájem covidu o naše plíce. Jak jste měli možnost na stránkách Zpravodaje číst v roce 2019, v průběhu let se na ENT přihlásilo celkem deset chovatelů a 140 krásných beranů. V počátcích to s prodeji nebylo slavné, v posledních letech se však kupující do Lysé naučili pro nové berany jezdit a skoro nikdo nevozí domů vše, s čím na ENT přijíždí. O rostoucí kvalitě zvířat a jejich parametrech jsme podrobně psali ve Zpravodaji v roce 2019. Každoročně je součástí vyhlášení šampiona ENT. Jde o cennou trofej, většina chovatelů z výše zmíněného jádra klubu již toto ocenění získala, mnozí i opakovaně. Vítězný beran, někdy i finálová trojice, se svými vodiči bývají prezentováni v Našem chovu a Zemědělcí, o tomto velkém úspěchu je tak zpravena celá zemědělská veřejnost. Doufejme, že letos se uskuteční již dvanáctý ročník ENT zwartbles a že bude neméně úspěšný jako ty minulé.

Druhou akcí pro chovatele, zatím s kratším trváním, je Šampionát beranů zwartbles, který se koná na Zemi živitelce v Českých Budějovicích. Máme za sebou již šest ročníků. I šampionát se vyvíjí, na počátku byli předváděni a hodnoceni jen čtyři berani od dvou chovatelů, posledního ročníku se zúčastnilo chovatelů šest a bylo předvedeno deset beranů. I o Šampionátu beranů zwartbles pravidelně informujeme na stránkách našeho Zpravodaje, kde byste se zpětně dozvěděli, že za šest ročníků se svými berany zvítězili jen dva chovatelé, respektive chovatelka a chovatel, a to Marie Schickerová čtyřikrát a Václav Podhradský dvakrát. Nezbyvá než doufat, že letos, když už prof. Roman neradí a fandění si asi příště rozmyslí, při dostatku vakcín...

Vášeň pro zwartbles, to je to, co nás pojí, ohlazuje konkurenční choutky a dělá z nás kamarády. Choutky předsedy klubu na radikální změny čehokoliv dokáže klub hravě přehlasovat a udržuje tak plemeno v mezích mírného pokroku. Pokud náhodou začínají členům (mužům, chlapům) klubu docházet zwartbles témata, často se u nich projeví jejich další vášeň. Teď asi čekáte, že se dočtete něco o tom, jak se potkali se svojí milou v lukách a jak se jim dodnes rozbuší srdce, když si vzpomenou na to, jak se jí kouzelně vlnily boky, ta krása, síla, harmonie, když chytla elegantně



Klubové setkání v Mohelně v roce 2012, hostitel byl Martin Hošek

za provázky balík sena a hodila ho na valník... Tak už dost snění! Další velkou vášní v klubu zwartbles jsou včely! Téměř všichni zwartbles chovatelé jsou minimálně hobby, někteří dokonce profi včelaři. Takže pokud náhodou dojdou témata, jestli rostou a kam až jim sahá bílá barva na nožičkách a ocásku, přejdou elegantně na to, komu co přinesly, komu, kolikrát a kam uletěly, kolikrát koho píchly, kolik medu vytočili apod. Skoro by se řeklo, spolu s praotcem, setkání zwartblesem a strdím oplývající.

Loňský výpadek a letošní nejistota znamenají, že jsme nemohli pracovat, a ještě asi nebudeme moci, na propagaci plemene tak intenzivně, jak bychom chtěli. Těšíme se na další setkání a debaty nad našimi skvělými zvířaty, která jsou naší trvalou vášní.

Ing. Martin Hošek, Ph.D.
Předseda klubu zwartbles

foto: Karel Krátký



Elitní nákupní trh zwartbles v Lysé nad Labem v roce 2017, vyhlášení šampiona trhu, foto: Marie Schickerová



Plemenný beran zwartbles na Národní výstavě v Brně v roce 2016, foto: M. Kvisová

KLUB ZPRACOVATELŮ VLNY A JINÝCH PŘÍRODNÍCH MATERIÁLŮ

Tento klub vznikl z potřeby zlepšení situace ve zpracování vlny a předávání zkušeností v tomto oboru. Jeho hlavním mottem je:

Vlna není odpad - vlna je surovina

Klub byl založen na podzim roku 2017, nemá tedy příliš dlouhou historii. Navzdory tomu jsme již stihli uspořádat několik prodejních výstav, nespočet ukázek zpracování vlny i mohéru ať už na veletrzích v Brně, či na výstavě v Lysé nad Labem a tradičně na Zlobici při ovčáckých slavnostech. Také nezapomenutelné setkání přadlen i přadláků předoucích na jednom místě, kterých se sešlo 52 a byl tak vytvořen český rekord zapsaný v České knize rekordů a kuriozit, jistě přispělo k propagaci a hlavně to byl den plný setkávání a předávání zkušeností.

Klub má zatím čtrnáct členů, kteří ovládají neuvěřitelnou škálu způsobů zpracování vlny i dalších přírodních materiálů. Platí zde, že se navzájem nepovažujeme za konkurenci, ale za kolegy, kteří nemají problém vyměňovat si zkušenosti a rady.

Bohužel i zde se na nás všech podepsala omezení ohledně rušení akcí a nemožnost se setkávat, a tak v poslední době se výměna zkušeností a alespoň nějaký kontakt přenáší na sociální síť. Abychom neztratili chuť k tvoření a plánování i životu vůbec, snažíme se navzájem povzbuzovat i konzultovat techniky zpracování.

Věříme a upínáme se k tomu, že by se svět mohl vrátit ke stavu, kdy se budeme moci setkávat a pořádat akce. Proto jsme naplánovali na **5. červen první aukci vlny**. Zveme tedy všechny příznivce zajímavých materiálů k návštěvě této akce, která se bude konat **na Levandulovém statku v Bezděkově** (obec Úsov). Aukce proběhne v rámci ovčáckého dne Olomouckého kraje.

Licitátor je připraven dražit jak surovou vlnu, kterou ohodnotí odborná porota, tak i příze našich přadlenek a přadláků.



Rouno východofríské ovce v barvě přírodní bílé a černé, dohromady s rounem barveným zelenými ořechovými slupkami. Rouno pochází z beskydských oveček, takže opět lokální. Tvůrce: Jana Suchá



Tkaný koberec, opět z valašek, V. Křenková



Důkaz (!), že svetr upletený z vlny našich českých oveček fakt nekouše. Vlastnoručně vypraná vlna, načesaná, spředená. A nakonec upletený svetrík. Vlna z oveček merinolandschaf z Ekofarmy Pařilovi



Zpracování vlny začíná již údržbou pastvin. Opravdu čistá je vlna valašských ovcí, které se pasou kousek od Pradědu v Jeseníkách. Z chovu Stránské z.s. aneb když přijde Roman na pastvinu...



Pletěno mokrou technikou - kabelky z valašek a východofríských ovcí



Kabelka a pouzdra z vlny východofríské ovce, vlna spředená na kolovratu a utkáno na stavu

Touto cestou můžete nabídnout svou vlnu k dražbě. Stačí jen kontaktovat předsedkyni klubu na mail: krenkovavladimira@seznam.cz Pak už jen stačí vlnu dopravit na místo aukce. Naopak můžete nakoupit přízi v dražbě již spředenou a udělat tak radost někomu blízkému.

Vždy se těšíme na módní přehlídku, kterou klub zpestří i tuto akci. Módní přehlídka je takovým svátkem, kdy se můžeme tak trochu pochlubit, co kdo vyrobil, vymyslel, prostě zhmotnil ten chomáč materiálu do něčeho, co se dá nosit a co prostě k něčemu je. Sic naše modely nevynášejí na světlo pravé modelky, ale i to snad nikoho neurazí. Děláme v klubu vše tak trochu na koleně a možná ne profesionálně, za to se srdcem na dlani a úsměvem na tváři.

Těšíme se na setkání s vámi všemi
Vladka Křenková

Jako milou tečku za povídáním o Klubu zpracovatelů vlny a jiných přírodních materiálů přidáváme **báseň pana Jiří Bočka**, výrobce vřetánek a dalších pomůcek ke zpracování nejen vlny.

Vřetánka na poště v krabičkách se těší,
jak hbité prsty je na hebkou přízi věší.
Jak na bodečku zatočí se - jaká krása,
vlna se spřádá, až přadlenka jása.
Pramínek za pramínkem se hebká vlnka vine,
teď se mi přetrhla, no to je ale sv..ně.
Po práci v rachotě chci hodit trochu klída,
ne bych tu nad vřetenem měla cucky hlídat.
Zase už je přetočená a tenká jako vlas...
Příště si na jiný špekly vynahradím čas...
A nová vřetánka se v krabičkách svých krčí,
těší se, že vybalí je útlá dívčí dlaň...
Netuší, že když to nejde, je z dívky lítá saň.

Vážení chovatelé, připravujeme pro Vás sérii článků zabývajících se problematikou našeho a polského chovu ovcí. Autorem je Prof. dr. hab. Piotr Tryjanowski působící na univerzitě v Poznani na katedře zoologie. Podporuje klasické vypásání krajiny s cílem podpořit přírodní rovnováhu a biodiverzitu. Překladačem a spoluautorem je Ing. Roman Cieslar, dlouholetý chovatel plemene shetlandská ovce a člen našeho Svazu. Své ovce pase v Beskydech v těsné blízkosti hranice s Polskem. Věříme, že následující příspěvky pro Vás budou potěšením i poučením.

Redakce Zpravodaje

■ ZPÁTKY DO MINULOSTI - INFORMACE O ZVÍŘATECH V ZIMĚ

Zima zvyšuje nejen chuť k jídlu, ale i naše vztahy se zvířaty. Jak s divoce žijícími, tak hospodářskými. Divocí ptáci přicházejí blíže k našim domovům a jeleni náhle přestanou utíkat z velké vzdálenosti. Postávají, dovolují si být osloveni a čekají, co nového nastane, na nesmyslný útěk šetří energii. Zima je období, kdy tradičně děkujeme za pomoc při likvidaci škůdců krmením ptáků. Dnes samotné krmení vyvolává stále hlubší úvahy a kontroverze, zdali je to nutné nebo ne? Abychom se zbytečně nedostali do sporů, musíme si uvědomit, že letošní zima nám připomíná - alespoň autorům - dětství, se sněhem po kolena a třeštivými mrazy. Zdá se, že zvířata - ovce, které máme kolem sebe, se staly nějaké jiné a zasněžená krajina jim připomíná skutečný přírodní koloběh.

Na pastvinách v Beskydech se rozprostírá sněhobilá a neporušená peřina. Sněhové chmýří pokrývá všechny nerovnosti, kde se procházejí ovce a podhalaští ovčáci, prostě idylický pohled. Čisto a nádherně, jako by zvířata opravdu milovala zimní auru. Pro nás je to kompenzace stresových situací při prováděném výzkumu. Koneckonců, použité vybavení - fotoaparáty, kamery, fotopasti, drony - selžou, baterie vydrží

méně než obvykle a navíc vznikají problémy s provozem, vrtule dronů mohou zamrznout a držáky plastových spon kamer jednoduše praskají. Pohled bez optické podpory může být také perfektní, možná i lepší.

Odstraňování sněhu, pracné krmení zvířat a napájení, všechny zemědělské činnosti musí být prováděny složitěji. Naštěstí se den prodlužuje a ty těžké úkony nám přesto přináší spoustu radosti. Ve skutečnosti to může vyznít trochu výstředně, ale pár mozolů a trocha chladu je druhem určité léčebné terapie. Tím, že pomáháme zvířatům, se sami cítíme lépe, vidíme určitou závislost mezi přírodou a námi, měníme postoj a pohled na danou situaci. Nesmíme zapomenout, že nám ovce dodávají energii, proto je tak důležité, abychom jim my zajistili dostatečný přísun krmiva. Kolik sena dáváš, tolik tepla dostaneš! I jejich bee-bee je šťastnější ve sněhem pokryté krajině. Pravděpodobně dobře vědí, že v ovčíně na ně čeká voňavé seno a bude o ně patřičně postaráno.

Taková normální zima se sněhem a chladem ukazuje, jak ovce potřebují hospodáře. Rychle se stávají kontaktní a pokorné. Mezi sněhovou nadílkou jsou nejlépe odhaleny jejich charakterové rysy. Můžete se dokonce dozvědět, jak obtížné podmínky mění povahu a chování zvířat. Jedí seno do posledního stébla, neohrnují nosem, naučí se pít



v intervalech, kdy se dodává odražená voda, vše se rychle učí. Dokonce i extrémně individualističtí jedinci nyní chodí se zbytkem stáda, neexistují žádné pokusy o útěk z ohrad nebo poškozování oplocení. Bača se pro ně opět stává důležitou vůdčí osobou. Všechno vyznívá jako biblický příběh: *dobrý pastýř zná své ovce a ony znají jeho*.

Ovce se klidně, a dokonce důstojně pohybují ve sněhu. Chodí tak, aby neztrácely cennou energii. Pijí vodu v cyklech, rády se přibližují osvědčenému zdroji a nejedí sněh. Alespoň tak to vidíme u nás. Sůl však více mizí a z profesionálních lízů ubývá denně více potřebné hmoty pro lepší metabolismus a využití. Potřebují energii, protože se předžaludky chovají jako kamna, musí se zahřát, aby přežily. Padající sněh způsobuje a podněcuje ještě větší chuť k požívání podávaných krmiv.

Místní predátoři – vlci a rysy – se nyní uklidili hlouběji do lesa. Dokonce i draví ptáci a havrani mají menší aktivitu na vysokohorských pastvinách a loukách. Dávají přednost údolím, kde je méně sněhu a snadnější kořist.

Pro nás jsou však zasněžené horské pastviny výzvou. Připomínají nám vzájemnou závislost lidí a zvířat. Reflexivně, ale s intuicí. *Kdo má ovce, ten má, co chce*.

Dokonce i v zimě!

Prof. dr hab. Piotr Tryjanowski
Uniwersytet Przyrodniczy w Poznaniu, PL

ing. Roman Ciešlar
Bystřice nad Olší, CZ



Valach Dušan dojí valašku

BERÁNEK V OBLACÍCH...

Jsou chvíle, kdy se člověk v myšlenkách rád vrací na místa, která mu učarovala a jež si nečekaně zamiloval, či kde mohl opět nalézt a v pravdivém světle vidět v kontrastu něčeho jedinečného sám sebe. Pro mě se tím magickým místem stal salaš pod Kriváňom, kde je bačou Dušan Harman z Hýb, o němž jsem již jednou do Zpravodaje psala a kam se nejen ve vzpomínkách, ale pokud to jen trochu je možné tak i ve fyzické podobě, ráda vracím. Podařilo se mi to také v době, kdy jsme nuceni omezit cestování. Bůh vidí do mého nitra a ví, jak mě potěšit a povzbudit na každodenní nelehké pouti. V mezičase uvolnění restrikcí na podzim loňského roku jsem proto nečekaně opět shodou mnoha příznivých okolností vyrazila na Slovensko, kde jsem prožila okamžiky, z nichž budu celý zbytek života živa. Vracím se proto do vzpomínek a jednu z nich vytahuji ze svého zápisníčku i pro Vás. Věřím, že Vám udělá radost. A k tomu všemu přidávám pro potěchu oka pár krásných fotografií, které jsem při své cestě za autentickým životem na salaši nafotila. Tu vzpomínku jsem nazvala poeticky „Beránek v oblacích“...

...Právě zapadalo slunce a chlapi ze salaše už pomalu končili večerní dojení. Červánkové paprsky slunečního kotouče ozařovaly krajinu, která v jejích svitu byla ještě krásnější než obvykle. Najednou se odkudsi z oblaků začal přibližovat zvuk motoru. Zvedla jsem hlavu a uviděla vzdušné plavidlo, které mi připomínalo vzducholoď z dobrodružných filmů



Ranní pasení s valachem Milanem s panoramatem kouzelného Kri-váně



Valach Milan odvárá žinčicu v měděném kotli



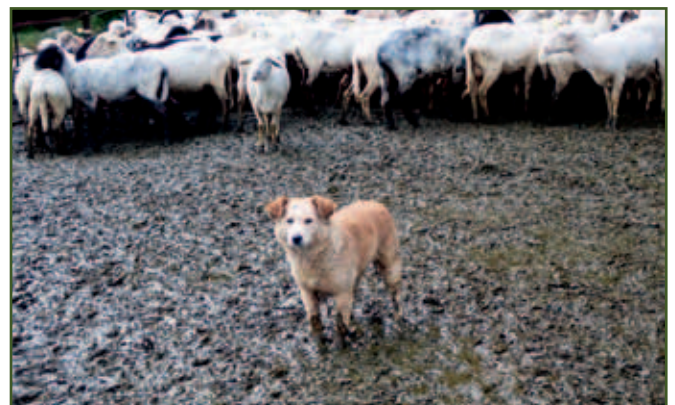
Honelník se stádem v honelnici



Viktor Beránek s valachem Milanem s črpákem žinčice na salaši bači Harmana



Bača Harman sbírá sýr



Psík Strela „šéfuje“ ovce v honelnici

legendárního výtvarníka Karla Zemana. Motorové rogalo už bylo nadohled a pomalinku začalo kroužit nad našimi hlavami. Chlapi se mimoděk podívali nad sebe, aniž by přerušili dojení, pousmáli se a jeden z nich zvolal: „To je pan Beránek, počkej, uvidíš, za chvíli nám na pozdrav zakýve nohama.“ V ten samý okamžik postavička nad námi sedící v závěsném sedátku, vskutku začala kývat nohama a obkroužila nás na znamení pozdravu. Scvakra jsem spoušť svého malého foťáčku, který si na cesty vozím, a ptám se, kdo že je to ten pan Beránek. „Gábiká, ty neznáš Viktora Beránka¹?“, podivili se mí milovaní průvodci salašnickým způsobem chovu a hned začali vyprávět, kdo že to ten pan Beránek je. A tak se dovídám, že to je známá osobnost zdejšího kraje, která na Rysy, kde je horská chata, víc jak 50 let nosí na zádech potraviny. Šerpa, jehož zde znal opravdu téměř každý, následující den nečekaně salaš navštívil. Zdržel se jen krátce, ale než odešel, stačil mi ještě povykládat všelico ze svého dobrodružného života. A chlapi, když dopil žinčicu a mizel v dál, nezapomněli konstatovat, že to je dobrý člověk. „Dokonce jednou,“ povídá jeden z valachů, „nám z rogala spustil dolů láhev borovičky. Měli jsme takovou radost, že sa nerozbila!“ „A to spadla kousek od kameňa,“ dodal druhý. A já mám radost, že jsem zachytila moment, kdy v nebeských obláčkách nad stádem ovcí pluje skutečný „beránek“, mnohazrůdný symbol mé životní pouti...

Ing. Gabriela Žitníková (text a foto)



Viktor Beránek na rogalu nad stádem ovcí na salaši bači Harmana



Stádo ovcí v košáru před dojením

¹ Horský nosič Viktor Beránek přišel do Tater v roce 1969. Vystřídal několik zdejších chat a od roku 1979 pracuje na chatě pod Rysmi. Mladého Beránka vyhodili ze školy, protože se odmítl učit ruštinu a na sešit do kolonky předmět si napsal „okupanština“. Do zaměstnání ho přijal až provozovatel Zbojnické chaty František Kelle st., za nepracování mu totiž hrozil trest za přizivnictví. Hory se staly jeho útočištěm i velkou láskou.

■ ELEKTRICKÉ OHRADNÍKY

Již dobrých pár let se tu na Náchodsku „radujeme“ z návratu šelem, zejména vlků, do našeho sousedství a postupně, jak přicházejí blíž k našim hospodářstvím, začínáme uvažovat, co s tím a proti tomu můžeme podniknout. Najmout hlídače nepřipadá v úvahu pro 99 % stád a stádeček, občas se někdo se smíšenými pocity pustí do chovu psů. Myslím ale, že všichni bez výjimky řešíme ohrazení pastvin. Tento článek nepíši proto, že bych se cítil být velkým odborníkem, ale spíše s přáním, aby se s ním zrodila alespoň dočasná rubrika Zpravodaje, něco jako OHRADY, HRAZENÍ, OHRADNÍKY... do

kteří by postupně přispěla řada chovatelů. Je to téma, které se týká doslova každého, i kdyby jen proto, aby zvířata neutekla ven. Každý se může inspirovat dobrými nápady druhého. Osobně sázím na elektriku, ve které pasu již přes 25 let. Za poslední dva roky došlo v naší obci, ve Žďárkách, k sedmi útokům u čtyř chovatelů. U (nás) dvou posledních prozatím nebyli a já jsem z těchto dvou jediný, který na noc nezahání. Nerad bych to zakřiknul a v obavách čekám na test další sezónou, ale chci zde představit svůj systém, který doposud fungoval. Nebydlíme přímo ve „vlčím doupěti“, vlci zde pouze občas procházejí, což je také rozhodující pro intenzitu a úspěšnost ochrany.

Vodiče

Až do návratu naší „zdravotní policie přírody“ jsem používal čtyři vodivé linky pod proudem, spodní byla zapnutá jen při nedostatku porostu na pastvině. Podél lesa a jiných křovin, kam se zájem pasoucích se ovcí příliš neobracel, stačily linky tři a podél potoka nebylo hrazení žádné. Nyní mám pastevní areál přestavěný na pět linek (obr. 1), ze kterých je



Obr. 1 - Rozteč drátů

čtvrtá (počítáno od spodu) uzemněná. Odpojovat první jsem si poslední rok nedovolil. S tím je spojená i potřeba podsékání. V minulých letech jsem areál obcházel s křovinořezem cca 2× za rok, nyní 4-6×. Rozteče jsou: 20, 15, 20, 20 a 25 cm (rovněž odspodu), čímž se výška hrazení dostane na metr. Jako vodiče používám pozinkovaný drát průměru 2,24. Je to zkušenostmi získaný kompromis pro úseky do kilometru, kde dvojka občas praskla a ze všeho, co se blíží trojce, bolí ruce, roste cena... Varoval bych před použitím lanek, která nejdou napnout, mají nižší vodivost, životnost, vyšší cenu, ty jsou vhodné pro rychle přestavitelné oddělení části pastviny uvnitř, ale na bezpečné trvalé oplocení nedostačují.

Sloupky

Kilometr použitého drátu váží kolem 31 kg a je nutné ho dobře napnout! Tah na koncové a rohové sloupky je velký, proto se nesmí ošidit. Na obr. 2 jsou akátové kůly zatlučené 80 cm do země, vzepřené a zavětřované. Na velké pastviny s nepřerušovanými úseky o více kilometrech je potřeba rohy



Obr. 2 - Roh s terénní nerovností



Obr. 3 - Ohrožený roh

ukotvit ještě hlouběji. Koncové a rohové prvky drží celou ohradu a vyplatí se udělat poctivě, jejich oprava je velmi pracná. Na obr. 3 je roh v sousedství družstevníků, kteří na sousedův majetek tradičně příliš nehledí. Takto postavený roh snese i pohazení od pluhu. Také je zde vidět použití roln v případě mírného lomení. Výhodou oproti vajíčkům je malé tření při napínání, nevýhodou možnost vyskočení drátu např. při opravě. Před napnutím se musím přesvědčit, že je drát na rolně. Drát na sloupcích lze dobře napnout pouze, pokud jsou postaveny v rovině. V opačném případě tah sloupky vyvrací. Pokud potřebujeme změnit směr hrazení jen mírně, lze to řešit silným, hluboko zatlučeným a zejména podepřeným sloupkem (obr. 4). U takto mírného lomení se mohou



Obr. 4 - Mírné lomení

ponechat klasické izolátory, které by se při silnějším tahu směrem od sloupku poškodily. Jako sloupky průběžné používám menší akátové jen v místech tvrdého podkladu, jinak plastové (obr. 1).

Terén pod oplocením

Výše se zmiňuji o rozteči drátů, které začínají prvním, 20 cm od země. 20 cm znamená i 15 cm, ale ne 10, protože tam se už nevejde křovinořez. Může to znamenat i trochu více, ale už ne 30 cm, protože to je pobídka pro vlka - tady se bude hrabat nejsnáze, možná postačí se jen protáhnout. Trasu ohradníku je dobré volit rovným terénem. Pokud není k dispozici, je dobré zvážit mezi jeho mechanickým srovnáním a velkou hustotou sloupků, jako na obr. 5. Každá strouha a každý hrbol



Obr. 5 - Nerovný terén

si řekne o minimálně 3 mimořádně umístěné sloupky a každý takový, osazený izolátory, přijde na cca 100-150 Kč. Snaha šetřit by se ovšem mohla prodražit daleko víc, protože vlci mají času dost a hledají slabé místo. Stačí jedině a náklady do zbytku hrazení se stanou zbytečnými. V terénu ideálně rovném osazují sloupky po cca 7 metrech, aby vodiče držely napnuté ve zvolených roztečích. Většinou si ale právě terén, byť jen mírně zaoblený, řekne o hustotu vyšší.

Údržba, pletivo a „boj s přírodou“

Také jsem se už zmiňoval o podsékání. Pokud pastvina hraničí s loukou nebo polem, je to snadnější. Podél lesa či křovin nás čeká nekonečný boj s náletem. Okolí ohradníků je nutné udržet čisté, aby nedocházelo ke kontaktu dřevin s vodiči



Obr. 6 - Skrz lesík



Obr. 7 - Kombinace s pletivem

a také kvůli průchodu s křovinořezem (obr. 6). Právě z těchto důvodů se v sousedství křovin často volí ohrazení z pletiva. Jsem v tomto směru skeptický. Každé pletivo lze podhrabat nebo přeskočit. Pokud vlk necítí elektrické impulsy, hledá slabé místo intenzivněji. Pletivo se proto v praxi často kombinuje s vodičem nad ním, nebo s předsazeným podél pletiva, čímž jsme opět v problému s porostem křovin a stejně se nevyhneme motorové pile. Na svém hospodářství jsem si tento tip také vyzkoušel, a to na krátkých úsecích oddělujících pastviny mezi sebou (obr. 7). Neoblíbil jsem si jej. Není totiž snadnější cesty, jak ztratit veškeré napětí na vodičích, než kontakt vodiče s důkladně uzemněným zarostlým plotem. Nové to vypadá hezky, ale stačí jediný uhníly sloupek, nedokonale vypnuté pletivo, náraz zvířete... když mám ohradu bez napětí, jdu nejdříve sem. Také podsékání tohoto typu, daleko pomalejší, s neustálým škrtáním o plot, je pěkná „pakárna“.

Vodivé sítě

Třetím, prozatím nezmíněným tipem elektrického oplocení jsou vodivé sítě. Mají své místo a mnoho chovatelů je označí za nejspolehlivější k udržení ovcí na pastvině. Také jejich překonání od vlků je vzácné. Slabinou použití je ovšem vlčí chytrost. Ohrady ze sítí se zpravidla nebudují na hektarech, a to z důvodu jejich ceny. Používají se k oplocení menšího prostoru, který ovce spasou nejvýše za týden nebo dva. Také z pohledu využití pastviny je tento způsob výborný, ale právě malý prostor se stává „vlčí pastí“. Není nic snazšího, než dorážení vně sítě způsobit paniku uvnitř. Skupina ovcí pak síť zbourá sama, aniž by vlci museli riskovat kontakt s proudem. Já používám sítě pouze podél potoka (obr. 8), jehož linie je



Obr. 8 - Vodivé sítě

křivolaká, hodně tam padají větve a každoročně je potřeba nějaké dřevo odstranit, koryto vyčistit atd. Tyto práce se dělají snáze, když žádné oplocení nepřekáží. Také úprk ovcí při vyplašení předpokládám opačným směrem - k salaši. Malé vidličky na tyčkách v zemi moc nedrží, proto v místech ohybu zatluokám sloupky s izolátory a celý úsek často kontroluji dalekohledem.

Brány a vodoteče

Skoro by se slušelo tento odstavec nazvat SLABÁ MÍSTA. Na obr. 9 je příklad řešení brány, kde jsou všechny pružiny pod proudem. Tato varianta je ovšem velmi málo odolná



Obr. 9 - Brána

vůči nenechavcům. U hlavní cesty kombinuji tuto elektrickou bránu umístěnou vně ještě se zamčeným hrazením umístěným uvnitř, pro jistotu. Velkou chybou by bylo do vzorného elektrického ohradníku umístit pohodlnou otevírací bránu kus nad zemí. Podobnou výzvou pro podlézání mohou být i vyjeté koleje. Každých 10 cm navíc se hodí, tedy vlkům. Další chybou je suchá štěrková cesta pod elektrickou bránou. Takový případ se dá řešit uzemněným vodičem nebo kovovým pásem pod bránou, který zajistí dobrý kontakt mezi vodičem pod napětím a zemí při pokusu o podlézání. Na obr. 10 je vidět zapo-



Obr. 10 - Potok

čaté řešení místa, kde ohradníky překračují vodní tok. Břehy jsou jasně ohraničené betonovými bloky a prostor mezi nimi



Obr. 11 - Potok

nad hladinou bude krytý kouskem vodivé sítě. Samozřejmě, že při každém vzestupu hladiny bude nutné síť pozvednout. Její namočení by vedlo ke zrušení napětí na celé soustavě. Obr. 11 na své řešení ještě čeká a prozatím představuje ideální slabé místo pro vniknutí vlků do pastviny. Ale je jen 50 m od domu a Hatsan nese daleko... ne, to byl vtíp, dokončím jej letos. Na obr. 12 je vyřešena strouha, která opouští pas-



Obr. 12 - Strouha

tvinu. V šíři cca metr je skrytá do roury, kterou proleze nejvýše kočka a terén pod ohradníky je vyrovnán na požadovanou úroveň od spodní linky těžkými kameny.

Uzemnění a zdroje

Toto téma nakonec vynechám, třeba se tématu ujme někdo jiný, nebo napíši v budoucnu.



Obr. 13 - Duha

Závěrečný obr. 13 si rozhodně neklade za cíl propagovat stejnobarevné hnutí zmaru českého ovčáctví ani komunitu LGBT. Snad jen navodí atmosféru citu a zdravého rozumu, se kterými naši předkové pečovali o kulturní krajinu. Doufám, že se zase dožijeme konce jalových experimentátorů s potravní pyramidou a budeme moci stavět ohrady podle toho, co se pase uvnitř a ne podle toho, co pobíhá kolem. Tak, Milane, pokračuj v rubrice... -)).

Mgr. Jan Kováč

ŘEŠENÍ PRO MODERNÍ CHYTROU FARMU ROZHOVOR O CHYTRÉ FARMĚ S JIŘÍM NOVÁKEM Z VNT ELECTRONICS S.R.O.

Český výrobce elektrických ohradníků přichází na trh s kompletním řešením chytré farmy především pro kontrolu ohrad a pastvin pro zvířata. Tyto systémy jsou často užívány také k ochraně úrody a majetku. Celý systém funguje na RF technologii (přenos pomocí radiofrekvenčního signálu), zvládne komunikaci na dálku až 30 kilometrů a umožňuje ovládnutí a kontrolu až šesti generátorů z jedné centrální Gateway. Na otázky týkající se tohoto systému odpovídá Jiří Novák, majitel firmy VNT electronics s.r.o.

Generátory fencee DUO RF figurují na trhu již od roku 2018 a umožňují ovládnutí generátoru ovladačem na dálku 10 kilometrů. Nyní ale česká firma přichází s kompletním řešením chytré farmy s centrální řídicí Gateway a kontrolním Monitorem pro možnost měření ohrad v jakémkoliv místě. Jak přesně technologie funguje a jaké jsou možnosti výběru generátorů?

Generátory fencee power DUO PDX RF vyrábíme v řadách s výstupním výkonem od 1 až do 7 Joulů. Záleží na konkrétní ohradě, druhu zvířete a na zákazníkovi, jak silný generátor zvolí. Generátor je základní součástí celé chytré farmy, dodává napětí a energii do ohradníku. Centrální zařízení, které sbírá data od generátorů a Monitorů, je zařízení Gateway GW10, s jehož pomocí můžete poté nastavovat a ovládat jednotlivé funkce generátorů z jednoho místa. Kontrolním zařízením je Monitor MX10. Ten zákazník může instalovat kdekoli

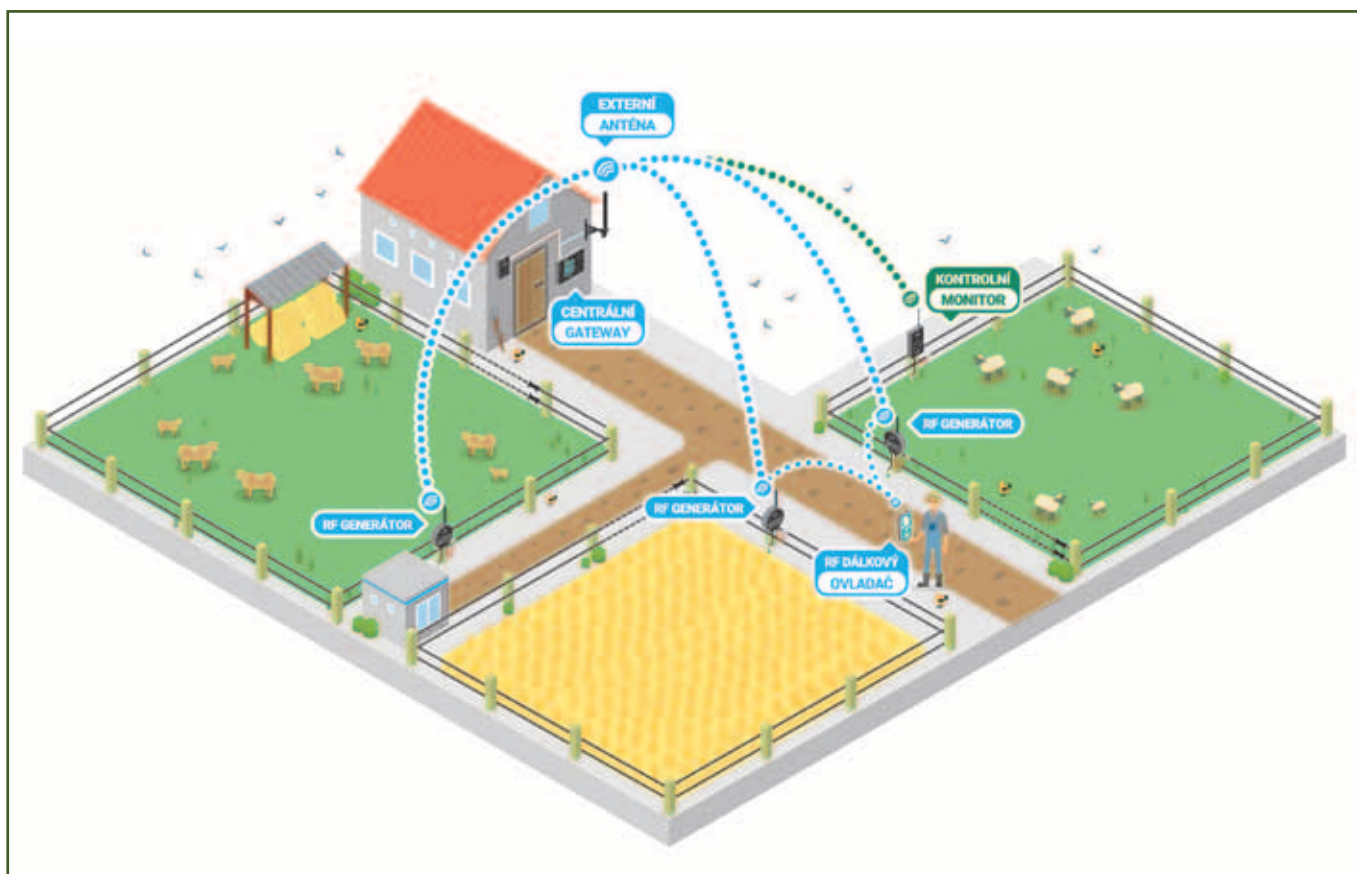
na ohradě, kde má často problém (s porostem, zvěří, apod). Monitor hlídá hodnotu napětí na ohradě a v případě poklesu pod nastavenou úroveň vyšle signální alarm do Gateway, která spustí poplach. Celý systém funguje pouze na **RF technologiích**, není potřeba žádná SIM karta a tím pádem nejsou žádné další výdaje za provoz.

To znamená, že po zakoupení nemusím produkty nikde registrovat a nepotřebuji žádné další aplikace v telefonu?

Ne, před použitím generátor nebo Monitor pouze snadno spárujete s **Gateway**, a nainstalujete na požadované místo na ohradě. Celý systém je tak v provozu během několika minut. Navíc generátory RF jsou kombinované bateriové generátory s možností připojení do sítě i na autobaterii, díky tomu jsou univerzálně použitelné kdekoli.

Na jakou dálku jsem schopen ovládat a monitorovat svoje ohrady?

Všechny produkty jsou prodávány se základní anténou, která má dosah až 10 kilometrů. To je určitě dostačující komplet pro běžné podmínky a ohrady v blízkém okolí. Pro případ rozsáhlejších pozemků a členitějšího prostředí máme v nabídce také externí anténu, se kterou lze dosáhnout delších vzdáleností. Ta se snadno vymění na zařízení a umístí se do vyššího místa, než je zařízení, např. dřevěný sloup, štít budovy nebo strom. S ní pak není problém ovládat generátory na ohradách na dálku až 30 kilometrů.



Chytrá farma

fencee Elektrické ohradníky

Ušetřete čas s chytrou farmou pod kontrolou

PRODUKTY S TECHNOLOGIÍ RF PRO VZDÁLENOU KONTROLU A OVLÁDÁNÍ OHRADNÍKŮ
POHODLNĚ Z JEDNOHO MÍSTA NA VZDÁLENOST AŽ 30 KM.

power DUO RF PDX

RF generátor s dálkovým ovladačem komunikuje s centrální Gateway, ze které můžete generátor ovládat na vzdálenost až 30 km.



FENCE GATEWAY GW10

Komunikuje a přijímá data z generátorů a Monitorů. Kontrolujte a nastavujte parametry pro jednotlivé ohrady podle potřeby.

- + LCD DISPLEJ
- + DOTYKOVÉ OVLÁDÁNÍ

 DOSAH AŽ 30 KM
EXTERNÍ ANTÉNA

6 OVLÁDÁNÍ AŽ
ZAŘÍZENÍ

 SIGNALIZACE
ALARMŮ

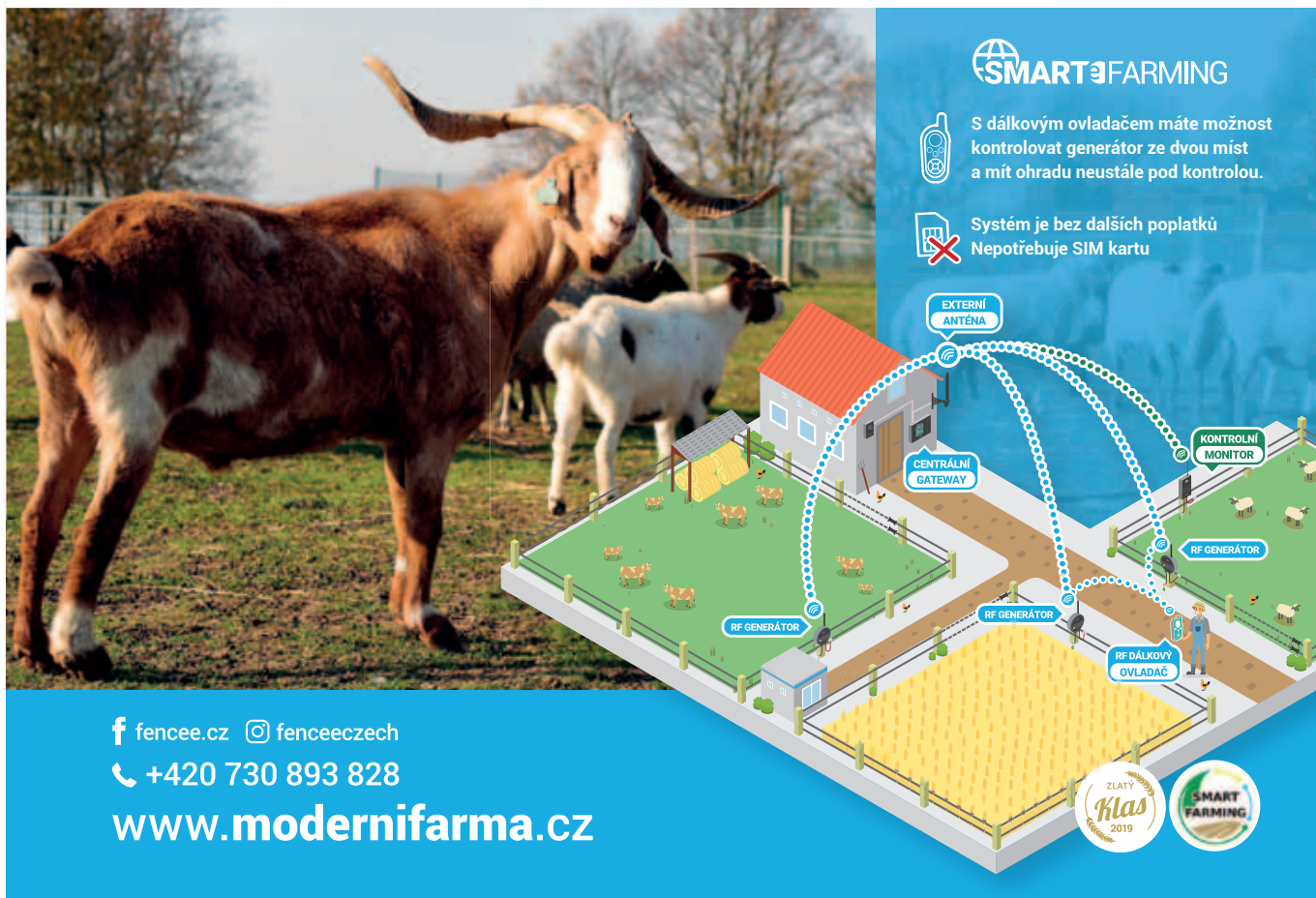


Monitor MX10


Monitor hlídá napětí na ohradě. V případě poklesu pod nastavenou hodnotu pošle zprávu a centrální Gateway spustí alarm.


 MĚŘENÍ
PARAMETRŮ

- + LED INDIKACE
- + OVLÁDÁNÍ MAGNETEM
- + SNADNÉ PŘIPOJENÍ






SMART FARMING

 S dálkovým ovladačem máte možnost kontrolovat generátor ze dvou míst a mít ohradu neustále pod kontrolou.

 Systém je bez dalších poplatků
Nepotřebuje SIM kartu

f fencee.cz @ fenceeczech
☎ +420 730 893 828
www.modernifarma.cz

Co všechno jsem vlastně schopen ovládat a měnit a co vše můžu aktuálně sledovat na ohradách?

Na Gateway je možné napárovat až 6 generátorů nebo Monitorů. Velký displej na Gateway zobrazuje stav jednotlivých ohrad, napětí, výkon generátoru, napětí baterie. Pomocí dotykového panelu se displej snadno ovládá a je velmi přehledný. Můžeme jednotlivě ovládat a nastavovat výkon generátoru na plný nebo jen poloviční výkon, můžeme nastavovat hodnotu pro spuštění alarmu, generátor můžeme na dálku vypnout nebo zapnout. To je velká výhoda celého systému: možnost okamžitě reagovat na situaci. Pokud zjistím problém nebo dostanu chybovou hlášku, dojezu na místo, generátor dálkově vypnu, vyřeším problém, poté zapínám generátor. Nemusím nikomu volat, aby mi ohradu vypnul, nemusím kolem ohrad běhat a hledat problém, jedu přímo na konkrétní místo díky Monitoru.

Co za funkce ještě chytrá farma nabízí?

Rozhodně oceníte alarmová hlášení, především když vám generátor nebo Monitor indikuje, že došlo poklesu napětí na ohradě. Příčin může být celá řada, ale z vaší znalosti podmínek dokážete vyhodnotit, jestli se jedná „jen“ o prorůstající trávu nebo je to závažnější problém, např. větev na ohradě, potrhané vedení apod. Dalším alarmem je vybíjející se baterie, případně když dojde ke ztrátě spojení. To může třeba znamenat, že došlo k odpojení vzdálených zařízení nebo jen to, že jste se dostal na delší dobu mimo signál.

Takže se jedná o zařízení, které mi usnadní hlídání a ušetří čas při obhlížení ohrad?

Přesně tak. Díky celému **systému chytrá farma** budete neustále vědět, co se děje na ohradách a jestli všechny **ohradníky** fungují správně. Případně se hned dozvíte, kde vznikl problém, a můžete cíleně vyrazit jej vyřešit. Na místě si ohradu vypnete, opravíte a znovu zapnete. Jednoduché i praktické.

Adam Novák

■ FESTADA - ÚSPĚCH VAŠEHO STÁDA!

Pokud máte někdy čas sledovat televizi, asi si vzpomenete, že veřejnoprávní šířitel informací před časem uváděl pořad: „Nehasit, hořím!“ o mladých lidech zapálených pro různé obory lidské činnosti tak, že to budilo značný obdiv svého okolí a jejich domácí i mezinárodní výsledky a úspěchy nešlo přehlédnout. Pokud by tento pořad měl mít pokračování a zemědělství a zootechnika se dostaly do hledáčku producentů, Dominika Sokolová by byla horkou kandidátkou pro tuto show. Dominika absolvovala střední školu v Poděbradech a nyní studuje zootechniku v magisterském programu na Mendlově univerzitě v Brně. Upozornila na sebe nejen svým nasazením a dovednostmi, ale třeba i tím, že za svoji bakalářskou práci získala cenu děkana AF MENDELU v Brně. Dominika totiž mimo jiné, jako jedna z mála v této zemi, umí inseminovat ovce a kozy se vším, co k tomu patří. Její časté pobyty a stáže na špičkových



RF generátor a Gateway v provozu

Recenze na použití fencee chytré farmy:

„Na Gateway mám připojeny 3 ohrady, mám tak současně přehled nad všemi a ušetřím spoustu času, než když jsem musel ohrady jezdit kontrolovat. Kdykoliv se hned dozvím, že se něco děje.“

Adam M., Beskydy

„Gateway mám doma jako centrální ovládání a alarm, ovladač mám ale stále u sebe, když se pohybuju venku kolem ohrad. Velkou výhodou vidím v tom, že neplatím další poplatky za SIM karty.“

Petr B., Litoměřice

„Rodiče už mají nějaký věk a nemusí každé ráno chodit kontrolovat ohrady. Když je problém, Gateway spustí alarm, to považuji za největší výhodu.“

Pavlaína N. Lhota u Vsetína



stádech po celé ČR ji inspirovaly k vytvoření komerční aplikace pro chovatele, kterou by Vám ráda na dalších řádcích představila a nabídla k používání.

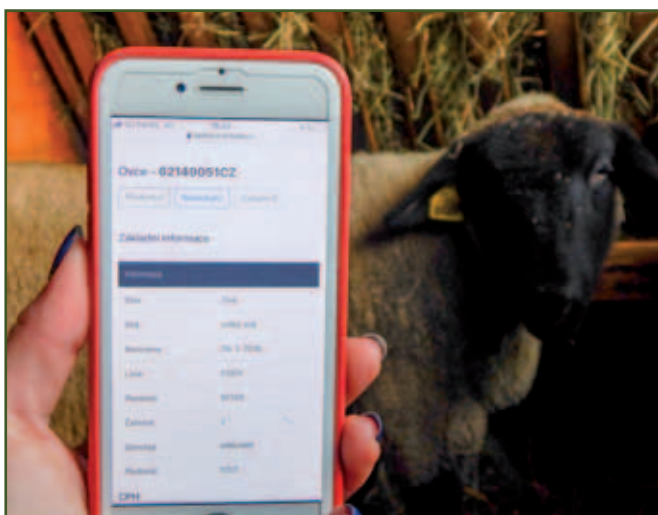
Ing. Martin Hošek, Ph.D.
II. místopředseda SCHOK, z.s.

Co je FESTADA?

Představte si situaci, že jdete do stáje a vidíte svoji ovci nebo kozu ležet na zemi zraněnou. Vlastníte přes 80 kusů zvířat a vzpomenete si maximálně na poslední bahnění a na to, že měla dvojčata. Stojíte nad ní a přemýšlíte, jestli ji máte léčit, nebo poslat na nucenou porážku. Každý chovatel někdy toto rozhodování zažil. Nejste si jistý, jestli je to jedna z těch, která vám každý rok dá životaschopná dvojčata, ze kterých pokaždé vyrostla krásná zvířata, nebo ji po celý život provázely reprodukční či zdravotní problémy. Jaký bude váš další krok? Jste v časovém presu, musíte se rozhodnout hned. Než byste došel zpátky do kanceláře a prošel postupně všechny záznamy, uplyne mnoho času a vy se musíte rozhodnout rychle. Teď si představte, že byste měl k dispozici něco, co by vám ve vteřině ukázalo všechno, co se v jejím životě stalo. Kdy byla narozena, jakou má linii, jestli patří mezi zvířata s nejlepší užitkovostí a jakou má celoživotní reprodukci. Je to přesně to, co jste si jako chovatel vždycky přál?

Toto byl jeden z důvodů, proč vznikla FESTADA. Funkční evidence stáda, která chovatelům zjednoduší práci a zkvalitní chov ovcí i koz. Poskytuje komplexní přehled, zobrazuje historii a je dostupná kdekoli i kdykoli. Během zkušebního dvouletého provozu jsme prokázali, že program dokáže ušetřit až 90 % času, který se ušetří tím, že se nemusí pracně vyhledávat informace z několika různých zdrojů. Přehledně a jednoduše si zobrazíte veškeré informace o konkrétním zvířeti, ale také o celém stáde. FESTADA představuje takovou „pravou ruku“ každého chovatele. Využijete ji ve stáji, například při výše zmíněné situaci, ale také při nezbytné práci v kanceláři, když tvoříte připouštěcí plány, dále při plánování porodů nebo při zkvalitňování šlechtitelských postupů.

Na počátku byla jen Karta zvířete. Nyní vám FESTADA může nabídnout komplexní přehled funkcí a nezbytností, které chovatelé usnadní každodenní práci.



Přáli jste si **Kartu zvířete**? Naši si zamilujete. Zobrazuje veškeré informace o zvířeti, ale zároveň vás nebude zatěžovat nezbytnými údaji. Potřebujete si zobrazit celoživotní užitkovost a zároveň ji v jednotlivých letech srovnat s celým stádem? Chcete vidět její reprodukci za celý život? Prohlížet rodokmeny? Stačí si vyhledat zvíře podle ušní známky napsáním nebo naskenováním přes fotoaparát mobilního telefonu.



Během několika vteřin o zvířeti víte úplně vše. Jednoduše si ve stáji také zapíšete poznámky.

Meziroční vyhodnocení užitkovostí, souhrn všech informací a průměry dat z jednotlivých let zobrazuje **průřez stáda**. Takové informace chovatel využije při rozhodování, jakým směrem se ubere další rok.

Při připouštění jednou ročně se konkrétní informace, poznámky a postřehy snadno ztratí na pracovním stole. V aplikaci FESTADA je však budete mít všechny pohromadě. Veškeré připouštěcí plány, poznámky a vyhodnocení s meziročním porovnáním jsou dostupná v sekci **reprodukce**. Při tvorbě připouštěcích plánů jistě uvítáte kontrolu příbuzenských vazeb a tím předejdete inbreedingu. K dispozici je také počítadlo a data porodu od připouštění.

Při některých zootechnických úkonech chovatel potřebuje jednotný **seznam zvířat**. V aplikaci je možné si stáhnout do počítače seznam živých zvířat k tisku a ten následně využít k práci se stádem ve stáji.

Veterinární sekce je určena pro zapisování veterinárních i zootechnických úkonů, aby chovatel měl absolutní přehled o provedených výkonech.

Sekce **krmení** představuje důležitou součást aplikace. Můžete si ověřit na výpočtu krmné dávky, že svá zvířata krmíte správně. Zároveň si ověříte, jestli máte dostatek krmení pro následující rok.

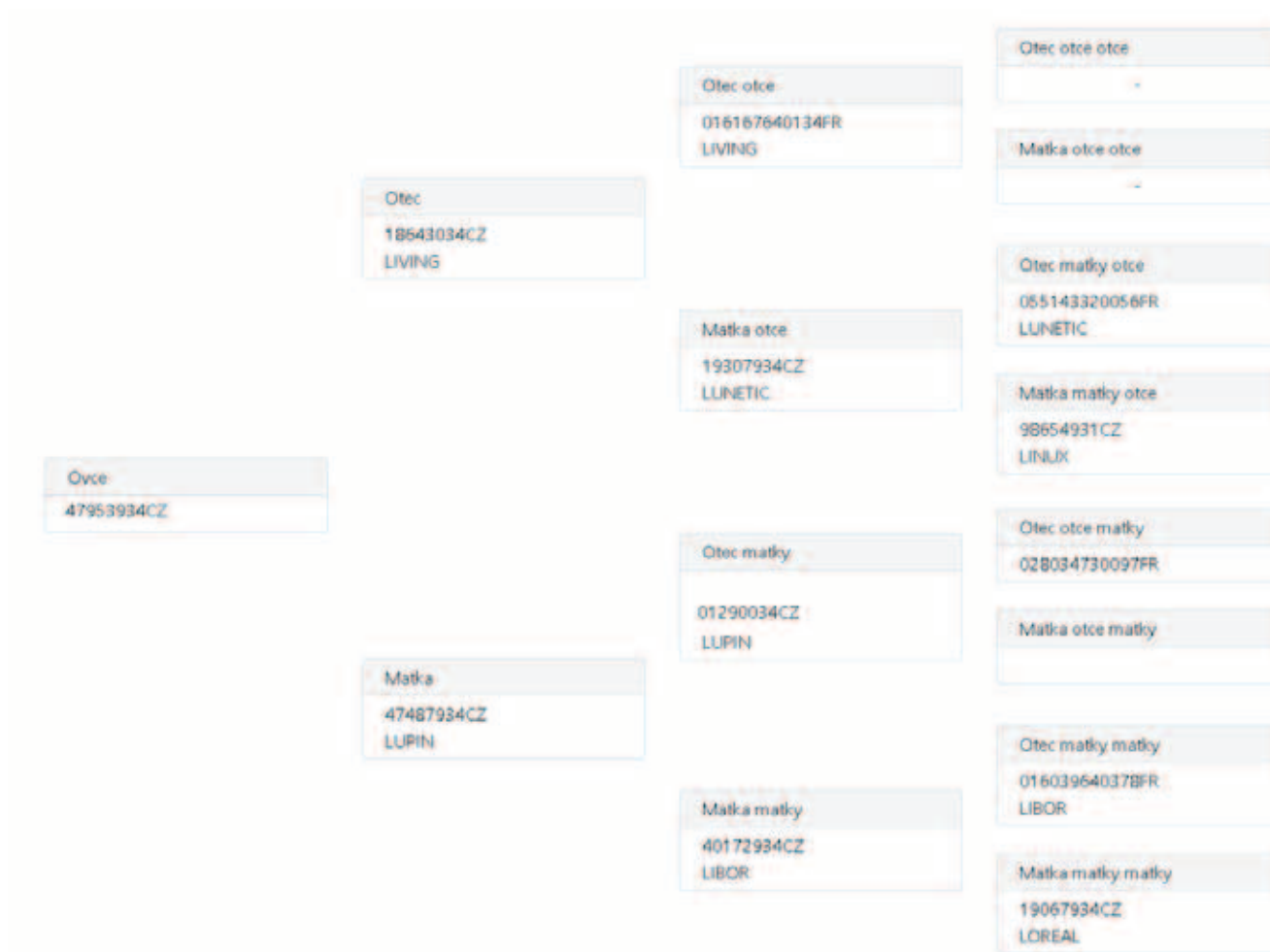
Každý chovatel ovcí i koz má své důležité **kontakty**. V telefonu se však rychle ztratí, a proto si je můžete zapsat a v případě potřeby snadno najít. Zde naleznete také důležité webové odkazy.

Důležité **poznámky** se zapisují na nástěnku. Občas se ale může stát, že fyzickou nástěnku někdo nečekaně smaže - proto si uschovejte své poznámky v naší aplikaci.

Rádi se vzděláváte? Můžete si pravidelně přečíst o aktualitách, najít si pro vás aktuální odborné **články** nebo si přečíst rozhovor s úspěšným chovatelem.

Aplikace je pečlivě zabezpečena a veškeré údaje jsou chráněny smlouvou o mlčenlivosti. Chovatel se proto nemusí bát projevit důvěru k používání aplikace.

Myšlenka pro vytvoření téhle aplikace vznikla před dvěma lety, kdy mi pro práci ve stáji něco takového chybělo. Od té doby jsme pracovali na vývoji, kroky jsme testovali za plného provozu. Během podzimu následně vznikla webová aplikace



Užitkovost

Rok	Nádoj	Počet dní	Tuk %	Tuk kg	Bílkovina %	Bílkovina kg	T+B	Nádoj O stáda	T+B O stáda
2020	389.50	150	5.30	20.60	5.63	21.90	42.50	348.52	37.63
2019	712.70	150	4.88	34.78	4.53	32.29	67.07	342.22	39.24
2018	603.40	150	6.50	39.22	5.62	33.91	73.13	436.57	46.73
2017	451.70	150	6.26	28.30	5.14	28.30	56.60	519.13	45.51
Průměr	539.33	150.00	5.74	30.73	5.23	29.10	59.83	-	-
Průměr stáda	390.42	144	4.98	18.47	5.10	19.98	38.44	-	-

Reprodukce

	Přípuštěna	Beran	Linie berana	Porodila	Datum porodu	Potomků	Řje	Poznámky	Potomek	Potomek	Potomek
2020	ano	25253	latys								
2019	ano	CZ 18656 034	Ludolf	ano	4/3/2020	1	2. rje		-	-	-
2018	ano	CZ 18695 033	Ludolf	ano	4/5/2019	1	1. rje		-	-	-

za pomoci Mendelovy univerzity v Brně. Nyní již aplikace funguje na prvních českých farmách. Přečtěte si recenze od spojených chovatelů.

Statek Horní Dvorce: „Konečně máme přehledné karty zvířat, zootechnik se může rychle rozhodovat na podkladě veškerých dostupných dat o konkrétním zvířeti. Maximální potlačení inbreedingu kontrolou vazeb přes 4 generace. Rychlý export filtrovaných sestav zvířat jednotlivých skupin pro tisk. Nemá to chybu,“ řekl Ing. Radek Dubový, majitel.

Agroškola, Soukromá škola zemědělská s.r.o.: „Online verze aplikace nám pomohla v celkové organizaci a ve zjednodušení různých operací. Aktuálně nejvíce využíváme Kartu zvířete.“

„A vzhledem k tomu, že Farma Ostrovec je školní podnik, máme k dispozici online verzi i pro čtení. Tuto verzi plánujeme využít ve výuce, aby se žáci naučili pracovat s evidencí chovu ovcí a mohli tak jednoduše nahlédnout do praxe,“ řekla Sabina Klímová, Dis., zootechnička.

„Tato aplikace nám pomáhá při šlechtění a evidenci zvířat. Jsme rádi, že máme možnost používat moderní evidenci místo nepřehledných papírů,“ řekl majitel šlechtitelské farmy sufolk Pavel Sokol.

Usnadněte si práci i vy a napište mi o zkušební verzi aplikace na míru pro vaše stádo.



Doufám, že vytvoření aplikace FESTADA pomůže mnoha českým chovatelům ovcí a koz v jejich chovatelské i šlechtitelské práci.

Za FESTADA
Bc. Dominika Sokolová

+420 739 668 789
info@festada.cz
www.festada.cz

www.facebook.com/funkcnievidencestada

■ ČESKÉ OVČÁCTVÍ - MINULOST, SOUČASNOST A VÝHLEDY

Od roku 2011 má široká chovatelská veřejnost možnost se seznámit s touto obsáhlou publikací autorského kolektivu pod vedením pana profesora Františka Horáka, CSc. Mezi další autory této zajímavé knihy patří ing. Josef Rozman, CSc., ing. Martin Hošek, Ph.D., ing. Radko Loučka, CSc., ing. Vít Mareš, ing. Michal Milerský, Ph.D. a ing. Gabriela Malá, Ph.D. Malý příspěvek v podobě recenze přidal i pan profesor Václav Jakubec, DrSc.

V několika následujících číslech našeho Zpravodaje pro naše čtenáře připravíme vždy malou „ukázkou“, abychom si připomněli, popř. získali nové informace o českém ovčáctví a jeho historii.



Titulní strana publikace Františka Hesslera z roku 1927

PŘEDKOVÉ OVCE DOMÁCÍ

Domovem divokých ovcí byly vysoké hory Asie, severní Afriky, severní Ameriky a některé ostrovy jižní Evropy.



Na staroegyptské břídlíče, pocházející asi ze VI. tisíciletí před n. l. jsou zobrazena tehdejší domácí zvířata: v dolní řadě ovce, ve střední řadě osli, v nejvyšší skot (Hessler, 1927)

Argali - *Ovis ammon ammon* (Linné)

Tato ovce žila v horách od Bajkalského jezera až po Tibet. Její výška se pohybovala kolem 110 cm, v létě byla barvy rezavohnědé, v zimě rezavošedé. Typickým znakem byl i výrazně krátký ocas. Hlava byla ozdobena obloukovitými a spirálovitými rohy, jejichž špičky směřovaly dozadu a vně. Obě pohlaví žila velkou část roku odděleně, ovce ve tři až pětičlenných skupinkách, berani osamoceně. Teprve před dobou páření se shromažďovala v nevelká stáda o 10–15 kusech. V nárocích na potravu byla značně skromná, v zimě musela vystačit třeba i s lišejníky, mechy a uschlou trávou, z níž vítr odvál sněh.

Při hledání zdrojů vody k pití byla údajně obezřetná, dokázala vyhledat zdroje čistší vody. Ačkoliv se jevila jako zvědavá a nepříliš plachá, byla natolik ostražitá, že hon na ni byl spojen se značnou námahou.

Archar - Ovis amon karelini (Severcov)

Její domovem jsou stepní terény, a to střední Asie, Kazachstánu a na východě až po řeku Irtyš. Od ní se odvozuje většina kulturních plemen ovcí dlouhotlustoocasých. Dlouhé odstávající rohy beranů mají ostrou přední hranu.

Muflon - Ovis musimon (Pallas)

Jeden z divokých předků ovcí s hrubou, červenohnědou srstí, s tmavým hřbetním pruhem. Sedlová skvrna, spodní část těla, okolí mulce, okolí očí a vnitřní strana uší je smetanově bílá. Berani rohatí, na krku a na hrudi s dlouhou hřívou, bahnice zpravidla bezrohé, výjimečně s krátkými, dozadu mírně zahnutými rohy, ocas krátký. Je ze všech divokých ovcí nejmenší. V dobách prehistorických žil i na evropské pevnině, v době historické se stáhl na středomořské ostrovy Sardinii a Korsiku. Od něho odvozuje svůj původ skupina ovcí krátkoocasých.



Nález pokladu z roku 1978 - pohřebiště Tillá Tepe (dnešní pohraniční oblast Uzbekistánu a sev. Afganistánu) pocházející z 2. tisíciletí před n. l., foto Ing. Vít Mareš

DOKLADY O DÁVNÉ EXISTENCI OVCE DOMÁCÍ

Ve prospěch domácí ovce, jak se zdá, svědčí nálezy v Libyi. V její severní části byly objeveny kosti ve vrstvách starých od 8 200 do 6 800 let před n. l. V Africe ale divoké ovce nežily a z toho se odvozuje, že tyto ovce musely být domestikovány v Asii několik století před tím a pak do Libye dovezeny. A to se dostáváme odhadem přibližně do období časově blízkého. Tyto údaje jsou potvrzeny rovněž vykopávkami v jihozápadním Íránu. V Deh Duranu se už před sedmým tisíciletím vyskytovaly bezrohé ovce domácí.

Řada dokladů je i z jiných oblastí. Například západně od Káhiry, na levém břehu posvátného Nilu, uloženy jsou v tamním muzeu břidličky (břidlicové tabulky), pocházející asi ze 6. tisíciletí před n. l., na nichž kromě jiných zvířat jsou znázorněny též dlouhoocasé ovce rohaté s patrnou hřívou pod krkem. Podle HESSLERA, F. (1927) tvarem připomínají ovci hřívnatou, obývajících hornatý cíp severní Afriky, a to pohoří Atlas a jižní Tunis.

Přední Asie představuje zřejmě nejdůležitější i nejstarší domestikací centrum. Odtud se chov ovcí šířil všemi směry, mimo jiné přes severní Afriku do Evropy. Vypovídají o tom opět archeologické doklady z 9. až 8. století před naším letopočtem.

Například v Genesis kapitole IV. se dovídáme, že druhorozený syn prvních lidí, Adama a Evy, Ábel byl pastýřem ovcí (Kain oráčem). V téže kapitole dále zjišťujeme, že Abraham, když přišel do Egypta, měl mezi jinými zvířaty i ovce.

V Genesis, kap. XXX: Izák, vytoužený syn Abraháma, který mimochodem byl zachráněn obětí berana, se posléze oženil s Rebekou a z tohoto svazku se narodili Ezau a Jákob. Jákob „odkoupil“ prvorozenství svého bratra za pověstnou mísu čočovice, potom Istí vymámil ještě na osleplém Izákovi i požehnaní vyhrazené prvorozenému, což bylo spojeno například s nárokem na dvojnásobný podíl z dědictví a s postavením hlavy rodu po smrti otce. Aby se ukryl před hněvem Ezauovým, odebral se Jákob do Mezopotámie ke svému strýci Lábanovi. Ten mu poskytl přístřeší i práci. Právě ve smlouvě těchto dvou osob byl důkaz, „že už té doby nebylo ponecháno chování a plemnitba ovcí pouhé náhodě a jediné přírodě“, ale člověk se už snažil tyto procesy cíleně ovlivňovat.

UŽ STAROVĚK DOKÁZAL OVCE VŠESTRANNĚ VYUŽÍVAT

Člověk brzy poznal, že ovce mu může být užitečná v mnoha směrech

Maso bylo na prvním místě. V Egyptě počátkem doby historické ovce z nevysvětlitelných důvodů však upadly v nemilost. Králům i kněžím nebylo dovoleno požívání skopového masa. V chrámech v té době nesměly být také používány vlněné látky a ani zesnulé osoby nesměly být do nich zavinovány. Později se situace změnila a Egypťané významně přispěli ke zvelebení chovu ovcí.

Počátkem 3. tisíciletí před n. l. se v jižním Íráku vyskytovalo zvláštní plemeno - ovce somálská. U ní se ukládá tuk v ocase a samo maso je libové a pevné. Z některých dokladů se zdá, že pro maso byla porážena v hojně míře jehňata - patrně ne pro chuť jehněčí pečinky, ale spíše pro to, aby nepřišli o příliš mnoho mléka matek.

Mléko. Dojení ovcí je poprvé vyobrazeno ve 3. tisíciletí před naším letopočtem, ale pravděpodobně bylo běžné už dávno před tím. Římané za nejcennější považovali mléko získané uprostřed laktčního období, mléko v první a poslední fázi laktace údajně tak kvalitní nebylo. Velmi brzy došlo také k výrobě másla a sýra. Dlouho se např. udržel prastarý způsob stloukání mléka. Měl snad původ u Tibetanů. Mléko se zahřálo, nalilo do pytle z ovčí nebo kozí kůže a po zavázání všech otvorů se pytel koulel po zemi tak dlouho, dokud se mléko nestlouklo.

Ovcí vlna se využívá asi od 6. tisíciletí před n. l., ovšem jen zřídka. Např. v Egyptě byly až do 2. tisíciletí jen ovce srstnaté, naproti tomu v Mezopotámii se vlnářské ovce chovaly ve značném počtu již o tisíciletí dřív. Odtud se dostaly postupně do Malé Asie a do oblasti Kavkazu. Díky starověké báji o argonautech a o zlatém rounu se proslavila hlavně jihozápadní oblast Kavkazu - země Kolchů (Kolchis, Kolchida, řecky Kolchoi).

Ve velkém počtu byly vlnářské ovce chovány také v Íráku. Z úctů tamních chrámových hospodářství o stříhání ovcí můžeme usuzovat, že v jednotlivých provinciích patřilo jednomu chrámu dokonce na půl milionu ovcí chovaných pro vlnu. Z orientu převzali Řekové a Římané techniku pestrobarevného pletení. Zvláště drahocenné látky se buď protkávaly zlatem nebo se zhotovovaly zvláštní technikou látky pozlacené.

Nálezy v Deh Luranu (jihozápadní Írán) potvrzují, že již před sedmým tisíciletím př. n. l. se **ovčí trus** používal jako topivo.

To bylo v předoaasijské a severoafrické nížině důležitou životní potřebou, poněvadž se zde dřeviny téměř nevyskytovaly.

Ovce syrská, chovaná nejen v Sýrii, ale též v Egyptě a Etiopii (Habeši), stejně jako jí podobné ovce chované v Himálajích a v Tibetu se s výhodou používaly jako **soumaři** k nošení soli, síry, vlny, ječmene apod. po neschůdných horských cestách. Každá z nich nesla náklad až 12 kg. Ve východním pohoří himálajském nad Bengálským zálivem chodí celé karavany, čítající 1 200 a více ovcí.

Ovčí kůže (stejně jako kozí, telecí, či oslí) sloužila, nejméně od 3. století př. n. l., také k přípravě pergamentu. Zpočátku byl využíván vzácně, po dlouhou dobu se psalo na papyrus, připravovaný ze šáchoru, kterého bylo dostatek na močálovitých březích Nilu. Po vpádu Arabů do Egypta roku 643 n. l. se papyrus přestal vyvážet a proto byl, mimo Egypt, nahrazen pergamenem. Ten proti papyru vynikal větší trvanlivostí, a pak kůže, jako surovina, byla všeobecně dostupná. (To ovšem nebyly ve starověku jediné možnosti: Řekové a Římané své texty psali nebo rylí na hlíněné střeptiny, kámen, dřevo, bronz i plátno).

Obecně byly ovce v historii často využívány jako **obětina**. Rovněž je známé využití ovcí jako „kojné“ pro děti. Časté uplatnění našla ovce ve starém Egyptě i v **zemědělství, zvláště při setí**. Rolník rozházal zrno na přeoraná pole, načež přes ně přehnal svá stáda a bylo zaseto. Ovcí se dostalo i té cti, že zdobila některé starověké mince.



Řád zlatého rouna

Máte zájem se dozvědět více? Toužíte po nových vědomostech? Není nic jednoduššího než napsat na mail: dvorakova@schok.cz a knihu si objednat. Cena publikace je 200,- Kč vč. DPH. K ceně Vám bude připočteno poštovné a balné. A kdo k objednávce přepíše heslo: ZLATÉ ROUNO, získá slevu ve výši 25 % z ceny publikace.

VÝŽIVÁŘSKÁ PORADNA

Po loňských zkušenostech, kdy řada kozích farem měla velké problémy s porody koz a následným odchovem kůzlat, docházelo k velkým ztrátám jak dospělých koz, tak i kůzlat, pokusil jsem se položit na toto téma dvě otázky panu Pavlu Hladkému ze společnosti Iframix, s.r.o., která se zabývá výživou zvířat a na řadě farem zajišťuje výživářské poradenství.

- 1) V loňském roce při zimních a jarních porodech koz došlo na řadě farem k větším ztrátám kůzlat i jejich matek. Mohla být důvodem horší kvalita krmiva způsobená velkým suchem v posledních dvou letech?
- 2) Co má farmář udělat, aby při této situaci udržel kozy v dobré výživové kondici a předešel těmto problémům?

Odpověď je následující:

Kvalita a množství přijatých krmiv v každé fázi a věku zvířete představuje spolu s pohodou (welfare) ty nejpodstatnější životní vlivy. Při nedodržení základních potřeb zvířat dochází nejenom k poklesu růstu, produkce, zdraví, vitality a reprodukčních parametrů, ale i k úhynům.

V posledních letech se zhoršuje vlivem nestabilního počasí a častých veder kvalita a kvantita objemných krmiv, především sena a senáže. Krmivo velice často postrádá dostatek stravitelných živin, energie, dusíkatých látek a obsahuje výrazný podíl nestravitelné vlákniny. I když se zvíře nasytí, je pouze mechanicky naplněno, ale nedostává se potřebné množství živin pro jeho potřeby.

Potřeba živin v porodním (1 měsíc před porodem) a poporodním období je výrazně vyšší, a to až o 30-40 %. Tento stav je daný růstem plodu a nástupem nové laktace. Pokud



foto Karel Dvořák

zvíře nedosáhne na zvýšenou potřebu živin z krmiva, musí ji čerpat ze svých tělesných rezerv. V případě slabých rezerv matka obětuje pro potomstvo své zdroje na úkor své kondice. Může to způsobit kolaps nejen jejího organismu, ale i mláďete. Zároveň platí, že kondiční stav matky má enormní vliv na kvalitu mleziva.

Zkrmování pouze přestárlého objemného krmiva s nedostatkem živin má za následek, že matka velice často extrémně hubne. Nastává metabolický stav „ketóza“, a to u koz již před porodem. Zvíře je apatické, nahrbené, má

zapadlé oči, sklopené uši. Mláďata se rodí malá nebo málo životaschopná. Nedostává se jim dostatek mateřského mléka v požadované kvalitě a často hynou. Nastávají i případy, kdy se mláďata rodí životaschopná, aktivní, ale matka nemá po porodu dostatek mléka. Mláďata na matky útočí, dožadují se nakrmení. Dochází k poškození vemen kousáním, s následnou infekcí a vznikem zánětů.

Východiskem z tohoto stavu je s dostatečným předstihem před porodem (3–4 týdny) začít dotovat matku doplňkovými krmivy s dostatkem živin, především dusíkatých látek, energie a vyváženou minerální výživou. Následně po porodu udržovat její stav ve vhodné kondici.

■ VLCI, PŘÍRODA A CHOVATELÉ OVCÍ

...Starý Lobo, či král, jak mu říkali Mexičani, byl obrovský vůdce vybrané smečky šedých vlků... a všude, kde se objevil se svou věrnou tlupou, zavládla hrůza a zděšení mezi dobytčím a zloba a zoufalství mezi dobytčáři... Jedné listopadové noci v roce 1893 zadával ten žlutý vlk a Blanka 250 ovcí, zřejmě jen tak pro zábavu; z jejich masa nepožřeli ani sousto...

E. T. Seton, Lobo, král Currumpawy ve sbírce Divoké děti lesů.

Od roku 1994 se u nás objevili vlci. Ale to je jen skutečnost, nic víc. Snad je to, alespoň pro ekology, dobrá zpráva. Mají radost, že v naší přírodě jsou zase vlci. Lépe by bylo za po

átek skutečného výskytu považovat rok 2014, kdy se podle AOPK začali vlci u nás rozmnožovat.

Pokud se v naší z dřívější doby zbědované přírodě – ne, že bychom v tom zbědovávání iniciativně nepokračovali dál – objeví chráněný nebo kriticky ohrožený druh živočicha nebo rostliny a z jeho zvyšujících se stavů, počtu jedinců nebo ploch je zřejmé, že v prostředí prosperuje, obvykle to znamená, že se něco zlepšilo. Potěší to každého prostého milovníka přírody, amatérského i profesionálního ekologa. Je to prospěšné pro nás všechny.

Chceme tu vlky? Ale rozšíření vlka v naší přírodě nevypovídá o zlepšení čistoty vod ani vzduchu, zvýšení podílu přirozených porostů nebo jiného obnovení či zlepšení přírodních podmínek. V rozšíření vlků u nás žádnou prospěšnost nevidím. Daleko lepší by bylo, kdyby vlci zůstali, kde byli. A jak vyplývá dále, pro luční a pastevní porosty, typické a potřebné pro přírodu hor a podhůří, to může znamenat vážné a skutečné ohrožení ve značné míře. Včetně řady vzácných, chráněných i kriticky ohrožených druhů rostlin a živočichů, které luční a pastevní porosty doprovázejí. V prvé řadě je ale závažným ohrožením pastevního chovu ovcí, skotu a koní. V širší souvislosti vlci už ohrožují zaměstnání lidí, prosperitu farmářů, jejich dodavatelů i příjem obcí.

Myslívci už ví – a lze to doložit, že ani představa o vlkovi, přirozeném a žádoucím predátorovi slabých či nemocných kusů volně žijící zvěře, není zdaleka pravdivá. A rovněž úplným nesmyslem je představa naivních vlčích odborníků, že vlk je plachá šelma, která se lidem a lidským sídlištěm vyhýbá. Pravý opak je pravdou. Ale zpět k vlkům a volně žijící zvěři. Z nálezů zvěře stržené vlky je podle vývinu kostry, parohů jeleňovitých i toulců muflonů nespochybnitelné, že jim podléhají

Z běžně dostupných zdrojů, které lze v tomto období vhodně použít, jsou: suché cukrovarské řízky, vojtěškové úsušky, sladový květ, obilniny (oves, ječmen, v menší míře kukuřice, nedoporučuje se používat pšenici, žito, triticales), extrahované šrotky (sójový, v menší míře řepkový, slunečnicový), komerční bílkovinné granulované koncentráty, melasované minerální lizy s vyšším podílem melasy. Vhodné je i melasované krmivo. Nezbytností je dostatek kvalitní, čerstvé napájecí vody.

Pavel Hladký, společnost IFRAMIX, s.r.o.

Otázky položil Ing. Richard Konrád

i silné, chovatelsky cenné kusy zvěře. Nenahraditelná škoda je mimo jiné na chovu volně žijících muflonů v honitbě Machov (Broumovsko), kde vlci napadli cca šedesátikusové stádo (Myslivost 11/2019).

Pracovníci ochrany přírody společně s různými ekologickými spolky, mezi kterými dominuje Hnutí Duha, vytrvale a nepravdivě zkreslují skutečnost, že vlci prioritně napadají ovce na pastvě a také i koně a skot. Lépe řečeno, popírají a hrubě překrucují vše, co souvisí s útoky vlků.

Mluvíme-li s chovateli, kterým vlci opakovaně napadli a napadají stáda ovcí, vždy slyšíme, že perspektiva dříve dobře prosperujících chovů je velmi špatná. Jen chovatel si dokáže uvědomit a představit sílu i hrůzu tak negativního a demotivujícího zážitku: „Už nikdy,“ řekl mi postižený chovatel, „nepůjdu k ovcím beze strachu, co zase uvidím.“

A zmíněná perspektiva: Ještě před několika lety chovatelé ovcí a masného skotu, když po dvaceti letech přivedli chov k prosperitě, počítali s jeho předáním synům či vnukům. Tvrdou prací dokázali vybudovat chovatelské zázemí, odchovat základní stádo a mít v daných přírodních podmínkách přinejmenším dobrou užitkovost. „Nedokáží si představit, že bych po takové zkušenosti s klidným svědomím předal synovi chov s tak beznadějnou perspektivou.“ – to je skutečný autentický výrok.

Jedním z nereálných argumentů ekologů je budování ohrad a jiných zařízení pro zvířata na pastvě. Ty by měly podle názoru ekologů hospodářská zvířata proti vlkům chránit.

Z materiálu Program péče o vlka obecného uvádím v připojené tabulce výši vyplacených náhrad škod způsobených vlkem obecným v letech 2002–2019 v ČR (stav k 31. 12. 2019, zdroj: Ministerstvo financí ČR).

Rok	Vyplaceno Kč	Rok	Vyplaceno Kč	Rok	Vyplaceno Kč
2002	9 000	2008	63 000	2015	98 000
2003	48 000	2009	11 000	2016	102 000
2004	203 000	2010	9 100	2017	293 189
2005	45 000	2012	66 025	2018	788 089
2006	15 000	2013	17 140	2019	1 554 337
2007	35 000	2014	34 000	2020	5 612 468

Odpovědí na dotaz u Ministerstva financí mi bylo sděleno: V roce 2020 bylo na náhrady škody způsobené vlkem obecným Ministerstvem financí vyplaceno 6 195 543 Kč.

Pro objektivnost je ještě třeba z Programu... citovat: Významnější nárůst výše škody v roce 2019 nicméně souvisí nejen s počtem škod, ale také s úpravou metodiky stanovení jejich výše dle dohodnutého ceníku mezi MŽP a MZe, resp. chovatelskými svazy. Buď jak buď, nárůst mezi lety 2015 až 2019 je skutečně hrozivý. Ale pokud chovatelé už od roku 2017, z praktického dopadu od počátku roku 2018, uplatňovali výši škod podle úpravy, pak je nárůst mezi rokem 2018–2019 nejen hrozivý, ale svědčí spíše o tom, že asi nejde o zvyšování jejich stavů pouhou přirozenou migrací nebo reprodukcí.

Snad je úhrada škod v uvedených částkách alespoň zčásti kompenzací ceny jednotlivých kusů. Nikdy ale nelze nahradit hodnotu práce na chovu samotném, jeho celkovou chovatelskou hodnotu i cenu všech souvisejících prací a náklady chovatele, když bude muset chov ukončit. Další škodou bude postupná devastace lučních a pastevních porostů. Chovatelé by měli hledat možnosti, jak vyvodit přímou trestní a materiální zodpovědnost bezstarostných úředníků a aktivistů, kteří slepě a naivně brání rozumné a nutné regulaci vlků.

Ne stát – nikoliv hodný a bohatý strejda – ale my všichni budeme přispívat na škody způsobené vlky. Snad by měly být hrazeny přímo z rozpočtu ministerstva životního prostředí a také z prostředků ve věci ochrany vlků tolik iniciativního Hnutí Duha. Byl by to dobrý projev přímé zodpovědnosti za vlastní skutky nebo činnost.

Ostatně nejen škody, ale i monitoring rostlin, živočichů a biotopů je součástí činnosti AOPK ČR a pracovní náplně některých zaměstnanců. Některé práce jsou zasmulnovně externě – v případě vlků jsou to například genetické analýzy, v roce 2020 náklady činily 50 000 Kč. Zasmulnovně je i externí monitoring velkých šelem, v roce 2020 bylo proplaceno 152 000 Kč. Monitoring šelem je i součástí některých mezinárodních výzkumných projektů (například projektu OWAD), které jsou hrazeny z evropských zdrojů, protože zvířata sdílejí jeden prostor bez ohledu na státní hranice.

Ochrana přírody a asi hlavně Hnutí Duha musí vlky před vstupem na území ČR prokazatelně poučit o skutečnosti, že ploty a ohrady o výšce 120 cm jsou pro ně, pro vlky, nepřekonatelné, vlky podepsané protokoly archivovat po deset let. Ideální činnost pro vlčí hlídky. Součástí poučení musí být implantace z dálky identifikovatelných vlčích ušních známek s indexem kraje a okresu a kódem přiděleným jednotlivým vlkům (nutno uvést na protokolu). Samci modrá známka, samice růžová. Dále je nutná povinnost vlčic přivést vlčata ve věku čtyř měsíců k poučení a označení. Bude doporučeno, aby chovatelé označovali ploty a ohrady schválené AOPK úředním certifikátem, který by vlci povinně respektovali.

Hmm, ano, je to hloupý vtíp. Ale tolerovat vlčí útoky a svalovat vše na nedbalé chovatele, to není vtíp, to je jen arogantní, hloupé a nezodpovědné chování úředníků a aktivistů, kteří mají své příjmy a životní úroveň zajištěné. Je tu jistá podobnost s vlky – protože nejsou vystaveni pronásledování za svou faleš, nezodpovědnost a neodbornost, mohou si své útoky na chovatele dovolit.

Vítáme Vás, švédský stůl je připraven, račte k pohostění...

Ale doopravdy a vážně: kompromisní varianta – pokud by taková vůbec mohla existovat – soužití vlka v přírodě za současného zachování pastvy hospodářských zvířat by nutně

znamenal napřed vybudovat skutečně vlkům odolné ploty a ohrady, zajištění dostatečného počtu psů plemen schopných skutečné ochrany stád. A umožnit důslednou regulaci stavů vlků a eliminaci problémových jedinců. Zkušenosti chovatelů ale ukazují, že to ani principiálně možné není. Ochrana stád psy má více nevýhod a rozporů než kladů.

To je přece obrovský rozpor: Šelmy přijdou do prostředí, kde se ovce pasou na velkých plochách. Ovce jsou ze své přirozenosti na pastvině od poloviny dubna do konce listopadu 24 hodin denně. Pak nastává doba bahnění (porodů) a ovce jsou umísťovány do částečně chráněných objektů. U některých chovatelů do zděných, zastřešených ovčínů, ale často bývá zimní objekt zastřešen jen částečně, nebo zbudován pouze ze zástěn proti větru, krmných zařízení a ohrad. Ovcím to vyhovuje. Variant může být více a dojená plemena mají chovatelské zařízení na stavebně a technologicky vyšší úrovni.

Z obvyklých způsobů pastvy vyplývá, že část pastvin pro ovce nebylo zapotřebí nějak plotit, ani el. ohradníkem. U koní a masného i dojeného skotu je to nutnost. Na pastvině stačí jen el. ohradník, nebo jednoduchá ohrada se dvěma až třemi břevny. Ale všichni chovatelé měli vybudovány ploty a ohrady, funkční a zcela vyhovující pro ovce, koně a skot.

Ploty a ohrady k plně spolehlivému zabránění útoků vlků vybudovat nelze, už jen pro negativa působící proti vzhledu krajiny, migraci volně žijících zvířat, pohybu lidí. Porosty kolem el. ohradníku se musí sekat. Náklady na vybudování a údržbu plotů či ohrad podstatně zhoršují ekonomiku chovu ovcí, a pokud jsou ještě zvýšeny střežením, nemůže být chov rentabilní.

To jsou ekologové, kteří radostně vlky vítali div ne zvoněním na kostele jako mužici v Saltykově městě Hlupově, skutečně tak naivní, že předpokládali, jak vedle ideálně připravené kořisti s mimořádně silným pachovým signálem a žádnou plachostí, bez geneticky i zkušenostmi nabytého ochranného chování, připravené v ohradách nebo volných stádech, budou vlci lovit mnohem více pohyblivou a s přírodou sžitou zvěř? Všechny historické prameny hovoří o škodách na hospodářských zvířatech i útocích na člověka.

Jsou ekologové schopni anebo ochotní uvážít a uznat, že pro tak fyzicky zdatnou a obratnou šelmu je jimi doporučená výška ohrad a plotů 120 cm jen výzva, ale nikoliv překážka? Tu vlk překoná s jehnětem (3–7 kg) v zubech a chovatel ani nepozná, že přišel o právě narozené nebo několik dní staré mládě. A účinnost el. ohradníku? K vlčímu šklebu či smíchu! Vlk jej přeskočí a zděšené ovce ohradník strhnou. Někdy postačí pouhá přítomnost vlka nebo smečky za ohradníkem. Ovce při panickém nahloučení rovněž ohradník strhnou a při útěku se samy servírují... Dovede si ekolog, zjevně neuvažující jinak než úvahou vytvořenou fanatismem a sobectvím, vůbec představit, co se stane se zděšeným stádem masného skotu – býci dosahují živé hmotnosti přes 600 kg nebo koní? Jaké riziko hrozí v takovém případě lidem i zvířatům v blízkosti silnice?

Jediné řešení, které jako kompromis zachová vlky v naší přírodě, je výběr oblastí s minimem pastevních hospodářství, v srdci chráněných přírodních rezervací. I zde ale bude nutné stanovit počty vlků a důsledně je sledovat a vyhodnocovat a asi i následně regulovat. Mimo tyto oblasti vlky nekompromisně eliminovat. Pokud jsem v textu zlehčoval formu práce vlčích hlídek, tak jedině tato činnost může mít smysl.

A opustme, prosím, ten ekovlkofanatiky, ať amatérskými nebo profesionálními, na piedestal pitomosti postavený, do nebe sahající nesmysl, že vlk je kriticky ohrožený druh. Je-li něco kriticky ohroženo, pak nejen ekonomika, ale sama existence pastevních chovů. Je ohrožena vlky a jejich vlivem na hospodářská zvířata i volně žijící zvěř, krajinu jako celek s kolidujícím pastevním hospodářstvím. Je ohrožena rozumné či věcné úvahy neschopnými, fanatickými ekology. V euroasijském prostředí je naprostý dostatek destinací, kde vlk bude spolehlivě přežívat, množit se a podílet se na přirozené regulaci volně žijících zvířat i lovné zvěře.

Vlci a zvěř. Jedna z relativně rozumných úvah ponechává vlkům prostor v krajinných celcích s minimem lidské činnosti. Snad by to mohla být centrální Šumava nebo některé bývalé vojenské prostory - nyní vojenské újezdy. Snad zde by mohl vlk prokázat, že je jeho existence v krajině s minimem hospodaření a jiné lidské činnosti přijatelná. První zkušenosti sdělené lesníky, kteří se v tomto prostředí profesně pohybují několik desítek let, však dobré nejsou. Vlci, jak už bylo v textu zmíněno, ani zde zdaleka neloví pouze slabou nebo zdravotně handicapovanou zvěř. Fakt je, že v těchto typech lesního hospodářství se i nad vlky strženými, trofejevě či chovatelsky hodnotnými kusy zvěře přivře oko. Za problematické se ale obecně považuje rušení zvěře. To má důsledek nejen na její kondici, ale hlavně na skutečnosti, že zvěř je zahánána do stanovišť, která běžně nevyhledává a zde následně působí škody.

Částečný výčet tvrzení vlkofilů na amatérské i profesionální úrovni včetně Hnutí Duha:

- Vlk udržuje přírodní rovnováhu a zdravé lesy.
- Vlíčí expanze je pro naši přírodu pozitivní.
- Většinu jeho přirozené potravy tvoří volně žijící zvěř, a to ještě hlavně slabé a nemocné kusy.
- Vlci loví pomalejší a zaostávající jedince, kteří jsou v slabší tělesné kondici.
- Výjimečně může docházet k útokům na hospodářská zvířata.
- Vrací se k nám vlci. Naučme se s nimi znovu žít, jako to uměli naši předkové.
- Škody: hlavní viník je chovatel, který se nenaučil s vlkem žít.
- Řádné ohrady a ploty brání útokům a vlkům.
- Pastevecký pes je ochrana proti vlkům.
- S chovateli průběžně jednáme, vysvětlujeme jim, jak stáda zabezpečit.
- Vlk je plachý, lidem se vyhýbá.
- Vlk na lidi neútočí.
- Lidé patří do měst a příroda je pro vlky.

Měli bychom si položit vedle sebe několik závažných okolností souvisejících s výskytem, šířením a absolutní ochranou vlka:

První je nikoliv pouhá okolnost, ale v současné době reálně nabytá zkušenost, že smečky vlků systematicky napadají hospodářská zvířata a při větším rozšíření skutečně znemožní pastevní chov. Později nutně dojde k postupné devastaci přirozených lučních a pastevních ploch, které jsou významnou součástí naší přírody.

Útoky vlků na pasoucí se zvířata, tedy na ovce, kozy, hovězí dobytek i koně, se stávají pravidelné a časté. Stát je nucen škody v rádech milionů ročně hradit a měl by přispět na ohrady a ploty. Jenže ty, měly-li být účinné, nelze prosadit z krajinotvorných důvodů.

Většina evropských států začala s absolutní ochranou vlka podstatně dříve, než se vlk rozšířil u nás, a spolu s rozšířením došlo i u nás k jeho absolutní ochraně. V současnosti se v těchto zemích zdvihla mohutná vlna protestů vlčími útoky postižených chovatelů, postupně se ochrana začíná uvolňovat, povoluje se regulace stavů a dokonce i ze strany vrcholných státních orgánů ochrany přírody dochází k projevům nevole a kritiky vůči fanatizmu amatérských či profesionálních ekologů ve věci absolutní ochrany vlka.

Proč bychom si z toho měli brát poučení? Napřed zopakujeme astronomické škody na hospodářských zvířatech a pak... snad.

Dolní Sasko je druhá největší ze 16 spolkových zemí Spolkové republiky Německo. Jen v Dolním Sasku je v současné době 35 vlčích smeček plus pár párů a jednotlivá zvířata. V této souvislosti vyvstává podle ministra životního prostředí Liese otázka, zda jsou vlci jako druh stále tak ohroženi, že musí být chráněni jako dříve. V roce 2020 vláda financovala opatření na ochranu stáda v hodnotě přes 5 milionů eur. (rozhovor z 28. ledna 2021 s ministrem životního prostředí Olafem Liesem)

A co zbývá chovatelům? Nikoliv oči pro pláč. Jsou to pracovití a zdatní lidé. Musí se bránit všemi právními i jinými prostředky. Je už podáno několik podnětů k soudům. Je třeba žádat a soudit všechny škody na zvířatech, ať se jedná o ovce, kozy, skot i koně. Je třeba žádat náhradu škod v plné výši; mělo by se týkat i snížení užitkovosti vlivem stresu vlky rozehnaných zvířat, podávat podněty k úhradě za střežení ovcí, využívat všechny prostředky k úhradě opatření ke snížení útoků. Chovatelům byly slíbeny prostředky na úhradu oplocení, tedy částečně fungující prevenci. Ale teď je nelze poskytnout.

Pohled veřejnosti na vlky není pro chovatele optimální. Vlk je v masmédiích prezentován jako užitečný s argumentem, že do naší krajiny odedávna patří. Propagaci vlka jsou příznivé i argumenty o přezvěření většiny honiteb. Vlk je - nebo jej lze prezentovat jako fotogenické zvíře, a najednou je zobrazován jako symbol zdravé přírody.

Naše laická veřejnost nevnímá chov hospodářských zvířat příliš kladně. Ekologové poukazují na produkci skleníkových plynů a vysokou potřebu krmiv. Děti do poměrně vysokého věku netuší nic o přirozeném vztahu člověk a zvíře k jeho obživě, vztahu, který je vyjádřením historie, kulturnosti a životní úrovně každého národa či etnika. Nepochopení smyslu chovu a porážky zvířete nás provází posledních dvacet let. Maso jako základní potravina se nezískává v chovech a zpracováním těla poraženého zvířete, ale naporcované v obchodech.

Ani myslivost už není veřejností vnímána tak kladně jako dřív. Laik si neuvědomuje, že zvěřina je ideální bioprodukt, zvěř je zbavena života bez stresů. Žije volně, samostatně, bez granulí a siláže, v odpovídajícím klimatu a způsobem, který jí vyhovuje. Z dosavadní výchovy dětí i působení na dospělou část populace vyplývá, že pohled na porážku či střelené zvíře je nepřijatelný a do médií nepatří. Domácí zabíjačky nebyly

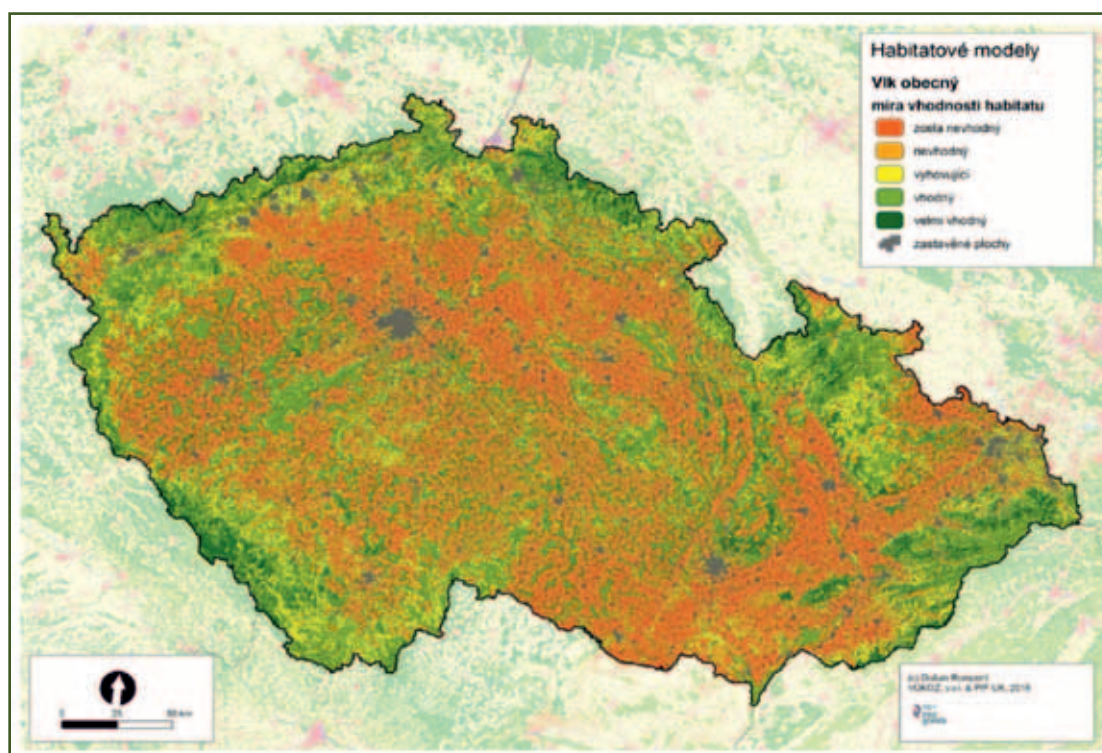
jen zaopatření potravy. Byl to významný a funkční folklór, kdy člověk od dětství pochopil, že zvíře musí zabít rychle a bez stresů, že zpracování jeho těla (bourání) je vysoce profesionální činnost hodná uznání až obdivu. A dobře provedena patří k životu kulturního člověka. Pitomá a nepochopitelná fales vedla až k vytvoření zástěn pro zabíjení kaprů při jejich vánočním prodeji. Došli jsme tak daleko, že zabít a zpracovat králíka či kuře z vlastního dvorku je pro jejich držitele (záměrně nepíší chovatele) nebetýčný problém. Nebo to nedokáží vůbec. Stejně pitomá fales je důvod, proč se v médiích téměř neseškáváme se záběry či fotografiemi zvířat napadených vlky, proč dost dobře nelze publikovat skutečná, vlky způsobená zranění zvířat nebo zvěře. Utrpení desítek zvířat těžce zraněných při jediném napadení vlky zatím medializovat nelze. Bude obtížné, ale snad nikoli nemožné, prokázat, že trpící zvířata jsou následkem nezodpovědné i neodborné ochrany vlků. Čeká nás i tvrdší a náročnější vyjádření – argumenty o nesmyslně přemnožených vlčích smečkách. Stojí před námi i úvaha o utrpení zvířat jako trestném činu, za který by měli nést zodpovědnost nekritičtí zastánci vlků. Právně to ovšem zatím možné není.

Každý z postižených chovatelů by se měl vážně pokusit o možnost přístupu do médií, přímo předkládat škody, důkazy, argumenty a perspektivy takto postiženého chovu.

Na Šumavě je jeden z památníků – připomínka poslednímu zastřelenému vlkovi. Asi si udělám cestu a dám k památníku pěknou kytku. Pro zdatného a osvětleného lovce a vzpomínce, že na Šumavě – symbolicky v českých zemích – byl od roku 1874 od vlků pokoj. Ve skutečnosti je pomníků a památníků víc. V Beskydech, na Českomoravské vysočině... To jen připomíná, že lidé měli velký důvod ke spokojenosti, že v jejich okolí je s vlky konec.

Lidé s vlky nikdy nežili, ale vždy jen bojovali. A dnes? Zákony pod tlakem ekologických lobby nastavily extrémní a nereálnou ochranu vlka: Pouze nezodpovědní jedinci, odtržení od života na venkově, se svými zajištěnými příjmy mohou vyslovovat a diktovat farmářům a chovatelům nepravdivá, nereálná a nefunkční opatření (autentický výrok úspěšného chovatele ovcí).

Ing. Martin Mohelský



Vhodnost habitatu pro vlka obecného v ČR (Romportl, 2019). – z materiálu Program péče o vlka obecného, s. 46

Několik slov o autorovi článku:

Ing. Martin Mohelský (64 let) absolvoval VŠZ Brno, zootechnický obor, pracoval cca 25 let ve výrobě krmiv včetně poradenství. V JZD Domašov zaváděl chov ovcí, konečný stav 350 ks bahnic, jedna sezona bahnění a laktace. V odborné sféře stále zpracovává problematiku výroby krmiv, konzultační a obchodní činnost. Publikuje v časopisech Jezdeckví, Chovatel, Krmivářství, Myslivost, v menší míře Náš chov, Veterinářství. Oficiálním myslivcem není, jeho přátelé mluví o srdci a duši myslivce. Téma vlků v české krajině vnímá jako velkou výzvu a aktivně v této oblasti působí.

COVID A VLK!

Co mají společného?

Regulují přemnožené obyvatelstvo naší krásné planety. Oba jsou vrcholovými predátory. Zaměřují se na staré, slabé, nemocné kusy. Udržují v přírodě rovnováhu.

Co je na nich rozdílného?

Vlka na rozdíl od covidu skoro všichni vítáme, usnadňujeme mu jeho práci. Těšíme se z jeho návratu. Vzhlížíme k němu jako k něčemu božskému. Něčemu, co zachrání naši zdevastovanou přírodu. Něčemu, co nám pomůže vyhubit kůrovce, zemědělce, potrestat myslivce a vytvořit nové pracovní příležitosti v ochraně přírody. Někteří mohou čerpat ze státního rozpočtu milionové částky na jeho monitoring a propagaci. Ti, co čerpat nemohou, jsou za vyčerpané peníze masírováni myšlenkami, jak je vlk pro náš život důležitý a nezbytný.

Je divné, že naši předci vlka vyhubili. Proč asi? Protože je silnější než člověk, chytřejší než člověk, nebo je jenom nepříznoslivý druh, který člověka odjakživa týral. Je divné, proč nám tento živočišný druh dosud nechyběl. Jednoduše proto, že před padesáti lety se skoro všechno muselo v zemědělství, i v běžném životě, dělat ručně. Tomu jsme si už odvykli.

Dnes už má málokdo za domkem záhony zeleniny, pole s bramborami a v chlívku kozu, prase, slepice. To je ale velká škoda. Takové políčko, motyka, vidle, lopata, hrábě mají obrovský výchovný potenciál. Člověka udržují v kondici, vzdělávají ho, naučí ho zručnosti a jinému myšlení. K tomuto vzdělávání nejsou potřeba granty ani jiné výzkumy. Ušetří se mnoho milionů. Co dalšího nám takové vidle v životě přinesou? Soběstačnost, krátké dodavatelské řetězce, využívání domácích surovin, šetrné životní prostředí. Přinesou nám též jiný náhled na svět.

Člověk, když večer přijde domů a je fyzicky udřený, přemýšlí, jak to udělat, aby si život ulehčil a ne aby si ho ztížil.

A co dělá dnešní člověk!

Přemýšlí, co mu v životě ještě chybí, co nemá, aby se nenudil! Dnešní člověk má všechno. Má supermarket, kde najde jídlo za mrzký dotovaný peníz. Má auto, aby ho nebolely nohy, když jede 400 metrů do své kanceláře. Má auto, aby dojel na nákup

200 metrů od domu. Má mobil, aby zavolal na děti ve vedlejších pokojích, že je oběd. Má počítač, aby se nenudil. Na stěně televizi, aby mohl sledovat seriály. Tříkrát ročně dovolenou nejlépe v cizině, na druhém konci světa.

Co dnešnímu člověku chybí? Vlk a Covid 19.

Vlk mu chyběl, protože je tak neschopný, že neumí zregulovat přemnoženou spárkatou zvěř. Neumí si vážit práce svých předků. Nevází si lidí, kteří se snaží chovat dobytek udržující naši krajinu kulturní bez invazivních bylin. Vlk mu chyběl proto, že má náhled na svět skrz monitor počítače. Dnešní člověk, když slyší slovo mozol, tak hledá na wikipedii, co to je. Co je to vlastně ten mozol? Je to něco starého, nemoderního, vzácného a divného. Mají to také lidé, kteří ničí přírodu tím, že se starají o domácí zvířata, pole a lesy. Dnešní člověk neví coby, potřebuje divočinu. Potřebuje vlka, aby nastolil v přírodě rovnováhu.

A proč člověku chybí Covid? Protože je přemnožený druh, chová se neurvale, myslí si, že bude pánem na Zemi.

Člověk moderního světa už všechno má, buduje digitální svět, potřebuje stále víc. Pro brambory nechodí na pole, ale jezdí kamionem do Španělska. Maso vozí z Německa. Vejce přiveze z Polska. Květiny na hrob nakoupí v Holandsku. Oblečení sežene v Thajsku. Vidle a motyku doveze z Číny.

A co si ještě dnešní člověk doveze? Covid 19.

Takovou moderní rýmičku, co dokáže probudit celý svět. Najednou zjistíme, že kamion pro brambory do Španělska nepustí policisté na hranicích. Že maso nebude, protože ho vozíme z Německa. Vejce nekoupíme, protože se vozí z Polska. Léky nebudou, protože se vyrábí v Číně. Nemocnic máme málo, protože nebyly potřeba. Taktéž personál šel pracovat do Německa.

A co nám zbývá?

Trochu se nad sebou zamyslet!

Vzít do ruky lopatu a vidle, udělat si mozol, poněvadž to je ten správný výchovný prostředek na veškerou rozmrzelost a mega blahobyť!

Jan Šefc



**VLK
TRÁVU
NEŽERE**



■ BAKTERIÁLNÍ, PARAZITÁRNÍ A VIROVÉ INFEKCE V CHOVECH MALÝCH PŘEŽVÝKAVCŮ - PROJEKT ÚSPĚŠNĚ POKRAČUJE

V lednu 2019 odstartoval pětiletý projekt financovaný Ministerstvem zemědělství (Projekt QK1910082) zabývající se řešením bakteriálních, parazitárních a virových infekcí se zoonotickým potenciálem v chovech malých přežvýkavců. Řešitelem projektu je Výzkumný ústav veterinárního lékařství, v.v.i. (VÚVeL), Výzkumný ústav živočišné výroby, v.v.i. (VÚŽV), Veterinární a farmaceutická univerzita Brno (VFU) a Svaz chovatelů ovcí a koz z.s. (SCHOK), který zajišťuje komunikaci mezi chovateli a řešiteli projektu a transfer výsledků k odborné i laické veřejnosti. Na základě výzvy se do projektu přihlásilo 45 chovatelů ovcí a koz z 11 krajů ČR, v jejichž chovech byli detekováni bakteriální původci paratuberkulózy a pseudotuberkulózy, jednobuněční parazité způsobující průjemová onemocnění u jehňat a kůzlat (kokcidie, kryptosporidie a giardie) a byla sledována přítomnost viru vyvolávajícího hepatitidu E. Registrovaní chovatelé tak díky řešení tohoto projektu získali přehled o aktuální nálezové situaci ve svých stádech a měli také možnost konzultovat zoohygienická opatření vedoucí k zabránění dalšího šíření, včetně ozdravení stád a opakovaného testování na přítomnost sledovaných původců infekčních onemocnění.

Z prvotního mapování výskytu vybraných patogenů v chovech ČR se nyní projekt přesouvá do roviny vývoje a optimalizace metod molekulární biologie vhodných k přesnější, citlivější a rychlejší diagnostice vybraných infekcí u ovcí a koz a k posouzení možnosti přenosu patogenů ze zvířat na člověka. Tyto metody mohou být následně využity v praxi jak k detekci různých původců onemocnění v biologických vzorcích

(mléko, trus, tkáň, hnis z abscesů apod.), tak vzorcích prostředí nebo potravin. Ačkoliv vyvíjené metody přesné identifikace patogenů samy o sobě nemohou přinést léčebný efekt, umožní rychleji určit správnou diagnózu a včas přijatými opatřeními zamezit nekontrolovanému šíření nákazy uvnitř stáda a celkově v chovu. Především u parazitárních infekcí, kde často pozorujeme snížený účinek mnoha přípravků, se pro efektivní léčbu stává velice důležitým přesné určení původce onemocnění. Zároveň jsou na pracovišti Výzkumného ústavu živočišné výroby v Praze prováděny genetické analýzy umožňující definovat, jakým způsobem na sebe vzájemně působí genom zvířete s patogenem a poskytující komplexní vyhodnocení a porovnání fyziologického stavu nemocných, zdravých a potencionálně přirozeně odolnějších zvířat. Tyto informace mohou být cenné z hlediska šlechtění na odolnost zvířat vůči chorobám.

Nyní je projekt ve třetím roce svého řešení a dále bude probíhat až do konce roku 2023. Hlavním řešitelem se od konce roku 2020 stala MVDr. Jiřina Marková, Ph.D. a vystřídala tak Mgr. Radku Dziedzinskou, Ph.D. Do projektu se již není možné přihlásit, ale v případě zájmu o sérologické nebo molekulární biologické vyšetření vašeho stáda nás můžete kontaktovat na níže uvedené adrese.

Jiřina Marková¹, Soňa Šlosárková¹,
Jitka Kyselová², Břetislav Koudela³

¹ Výzkumný ústav veterinárního lékařství, v.v.i.,
Hudcova 70, 621 00 Brno

² Výzkumný ústav živočišné výroby, v.v.i.,
Přátelství 815/107, 104 00 Praha 22 - Uhřetěves

³ Veterinární a farmaceutická univerzita Brno,
Palackého tř. 1946/1, 612 42 Brno

Kontakt:

MVDr. Jiřina Marková, Ph.D.

Výzkumný ústav veterinárního lékařství, v.v.i.
Oddělení Mikrobiologie a antimikrobiální rezistence
Hudcova 70, 621 00 Brno

Email: markova@vri.cz
Tel: +420 778 734 987

Hlavní řešitelé za jednotlivá pracoviště:

MVDr. Jiřina Marková, Ph.D., VÚVeL, Brno
Prof. MVDr. Břetislav Koudela, CSc., VFU Brno
Dr. Ing. Jitka Kyselová, VÚŽV, Praha
Ing. Vít Mareš, SCHOK, Brno

■ 8. Závěr

Po vyčerpání všech bodů programu předseda Rady Ing. Konrád všem přítomným poděkoval za konstruktivní jednání a zasedání v 17,30 hodin ukončil.

Zapsal: Ing. Richard Konrád

Ověřil:
Ing. Věra Mátlová
Katarína Mašátová

■ ČLENSKÁ SCHŮZE - SHROMÁŽDĚNÍ DELEGÁTŮ SVAZU CHOVATELŮ OVCÍ A KOZ Z.S.

Náš Spolek připravuje na členské schůzi - shromáždění delegátů SCHOK z.s. schválení hlavních dokumentů, kterými jsou Stanovy Spolku, Jednací řád útvarů Spolku. Změny vyplývají jednak ze změny sídla Spolku, ze stávající nálezové situace a měly by umožnit jednání orgánů a útvarů Spolku distančním způsobem.

Další část navrhovaných změn je reakcí na připomínky Ministerstva zemědělství, které po podání žádosti na změny ve šlechtitelských programech ovcí a koz požadovalo, aby naše dokumenty byly v souladu s platným nařízením ES a platným plemenářským zákonem.

Změnu sídla Spolku a schválení uvedených dokumentů musí projednat členská schůze - shromáždění delegátů Spolku, proto Spolková rada na svém jednání 17. 3. 2021 potvrdila termín konání členské schůze - republikového shromáždění delegátů na 24. 4. 2021 v hotelu Luna, Kouty 77, a uložila Předsednictvu Spolku zajistit její přípravu a organizaci a zajistit rozeslání pozvánek jednotlivým delegátům. Rozhodla, že mandát delegátů z roku 2020 platí i pro rok 2021, a o tom, že jednání členské schůze může být podle nálezové situace odloženo, změněno místo jeho konání nebo může proběhnout distančně, případně online v souladu se zákonem č. 191/2020 Sb., § 19.

ČLENSKÁ SCHŮZE - REPUBLIKOVÉHO SHROMÁŽDĚNÍ DELEGÁTŮ SCHOK Z.S. SE, POKUD TO BUDE MOŽNÉ, USKUTEČNÍ 24. 4. 2021 V KONGRESOVÉM HOTELU LUNA, KOUTY 77 OD 10 HODIN.

Program:

- 1) Zahájení - úvod
 - volba mandátové a návrhové komise,
 - určení zapisovatele, ověřovatelů zápisu
- 2) Kontrola usnesení
- 3) Zpráva o činnosti Spolku v roce 2020
- 4) Zpráva Revizní komise
- 5) Výsledek hospodaření a účetní závěrka 2020
- 6) Projednání a schválení programu činnosti Spolku na rok 2021
- 7) Záměr hospodaření Spolku v roce 2021
- 8) Schválení změn Stanov Spolku, Jednacího řádu útvarů Spolku
- 9) Různé - činnost společnosti OVEKO a.s., Svépomocný fond, činnost krajských sdružení, činnost chovatel-
ských klubů
- 10) Diskuse
- 11) Závěr

V aktualitě jsme informovali o nové vyhlášce o způsobu výpočtu výše škod. Na tomto místě otiskujeme tuto vyhlášku i s přílohou, která se k ní váže.

■ VYHLÁŠKA 216/2021 SB. O ZPŮSOBU VÝPOČTU VÝŠE ŠKOD ZPŮSOBENÝCH VYBRANÝMI ZVLÁŠTĚ CHRÁNĚNÝMI ŽIVOČICHY

Ministerstvo životního prostředí stanoví podle § 7 odst. 3 zákona č. 115/2000 Sb., o poskytování náhrad škod způsobených vybranými zvláště chráněnými živočichy, ve znění zákona č. 476/2001 Sb.:

§ 1 Způsob výpočtu výše škody způsobené na vymezených domestikovaných zvířatech a psech sloužících k jejich hlídání

(1) Výše škody při usmrcení vymezeného domestikovaného zvířete se určí podle přílohy č. 1 k této vyhlášce. Za usmrcení vymezeného domestikovaného zvířete se považuje rovněž jeho utracení z důvodu poranění nebo následný úhyn z důvodu poranění.

(2) Při určování výše škody v případě usmrcení vymezeného domestikovaného zvířete, u něhož pro účely výpočtu uvedeného v příloze č. 1 nelze určit cenu, která by byla dosažena při jeho prodeji v obvyklém obchodním styku v tuzemsku ke dni vzniku škody, nebo, nelze-li přesně určit den vzniku škody, ke dni, kdy s největší pravděpodobností škoda vznikla, se jeho cena určí na základě odborného nebo znaleckého posudku o vzniku škody a její výši, ve kterém se zohlední genetická a užitková kvalita zvířete a v případě dojných zvířat také výše nerealizované mléčné produkce, nejdéle však za období 6 měsíců ode dne, kdy ke škodě došlo. Výše škody při usmrcení takového vymezeného domestikovaného zvířete se pak určí obdobně podle přílohy č. 1 k této vyhlášce.

(3) V případě usmrcení nově narozeného nebo mladého jedince vymezeného domestikovaného zvířete, který nedosahuje tržní velikosti, se hradí škoda ve výši, která nejbližší odpovídá výši škody určené podle přílohy č. 1 k této vyhlášce. Jedná-li se o takové zvíře, u něhož pro účely výpočtu uvedeného v příloze

č. 1 nelze určit cenu, která by byla dosažena při jeho prodeji v obvyklém obchodním styku v tuzemsku ke dni vzniku škody, nebo, nelze-li přesně určit den vzniku škody, ke dni, kdy s největší pravděpodobností škoda vznikla, určí se jeho cena na základě odborného nebo znaleckého posudku. Výše škody při usmrcení takového vymezeného domestikovaného zvířete se pak určí obdobně podle přílohy č. 1 k této vyhlášce.

(4) Výše škody při usmrcení psa sloužícího k hlídání vymezeného domestikovaného zvířete se určí jako obvyklá cena psa stejného plemene sloužícího k hlídání vymezeného domestikovaného zvířete. Za obvyklou cenu se pro tento účel považuje cena, která by byla dosažena při prodeji obdobného psa sloužícího k hlídání vymezeného domestikovaného zvířete v obvyklém obchodním styku v tuzemsku ke dni vzniku škody, nebo, nelze-li přesně určit den vzniku škody, ke dni, kdy s největší pravděpodobností škoda vznikla. Do výše náhrady škody při usmrcení psa sloužícího k hlídání vymezeného domestikovaného zvířete se dále započítávají nezbytné náklady účelně vynaložené na jeho neškodné odstranění v souladu s požadavky veterinárního zákona.

(5) Při poranění vymezeného domestikovaného zvířete nebo psa sloužícího k jeho hlídání se poskytuje náhrada účelně vynaložených nákladů souvisejících s veterinárním ošetřením a léčbou zvířete (dále jen „náklady na léčbu“). Náhrada nákladů na léčbu vymezeného domestikovaného zvířete náleží nejvýše do částky odpovídající jeho ceně určené podle odstavců 1 až 3. Náhrada nákladů na léčbu psa sloužícího k hlídání vymezeného

domestikovaného zvířete náleží nejvýše do částky odpovídající jeho ceně určené podle odstavce 4. V případě, že v důsledku poranění psa sloužícího k hlídání vymezeného domestikovaného zvířete bude i přes zajištěnou léčbu znemožněno jeho další využití k hlídání vymezeného domestikovaného zvířete, určí se výše škody jako součet jeho ceny určené podle odstavce 4 a nákladů na jeho léčbu.

§ 4 Způsob výpočtu výše škody způsobené na neskližených polních plodinách a travních porostech

(1) Výše škody na neskližených polních plodinách se určí podle tržních cen plodin dosažených v době jejich předchozí sklizně, přičemž se vychází z obvyklého výnosu v daném místě a plochy poškozené plodiny.

(2) Výše škody na travních porostech se určí podle tržní ceny sena dosažené v době předchozí seče, přičemž se vychází z obvyklého výnosu v daném místě a plochy poškozeného travního porostu.

§ 5 Způsob výpočtu výše škody způsobené na trvalých porostech

(1) Výše škody na trvalých porostech mimo lesní porosty se stanoví jako cena trvalého porostu stanovená postupem podle oceňovací vyhlášky 1).

§ 8 Účinnost

Tato vyhláška nabývá účinnosti dnem 1. dubna 2021.

Příloha č. 1 k vyhlášce č. 126/2021 Sb.

ZPŮSOB VÝPOČTU VÝŠE ŠKODY ZPŮSOBENÉ NA VYMEZENÝCH DOMESTIKOVANÝCH ZVÍŘATECH

Výše škody způsobené na vymezených domestikovaných zvířatech se vypočítá podle tohoto vzorce:

$$Z = c + k$$

kde

Z - výše škody v Kč

c - cena, která by byla dosažena při prodeji obdobného vymezeného domestikovaného zvířete v obvyklém obchodním styku v tuzemsku ke dni vzniku škody, nebo, nelze-li přesně určit den vzniku škody, ke dni, kdy s největší pravděpodobností škoda vznikla. Při jejím určení lze vycházet ze sumarizovaných údajů podle ceníku zveřejněného na internetových stránkách Ministerstva životního prostředí; u plátců dane z přidané hodnoty v oboru zemědělského hospodaření se použije cena bez daně z přidané hodnoty.

k - náklady vynaložené na neškodné odstranění usmrceného zvířete v souladu s požadavky veterinárního zákona, které žadatel doloží účetním dokladem

V případě škody na více jedincích vymezených domestikovaných zvířat se výše škody vypočítá podle tohoto vzorce:

$$Z = (c_1 + c_2 + c_3 + \dots) + k_{\text{celk.}}$$

kde

Z - výše škody v Kč

c₁, c₂, c₃, ... - cena jednotlivých vymezených zvířat stanovená výše uvedeným způsobem

k_{celk.} - souhrnné náklady vynaložené na odstranění usmrcených zvířat

OVČÁCKÝ DEN V BEZDĚKOVĚ

Svaz chovatelů ovcí a koz z.s. ve spolupráci s Levandulovým statkem Bezděkov a Asociací soukromého zemědělství ČR připravuje akci s názvem Ovčácký den v Bezděkově. Termín konání je stanoven na 5. června 2021.

Ve spolupráci se všemi spoluorganizátory připravujeme bohatý program – plánujeme výstavu plemen ovcí a koz chovatelů z místního regionu, ukázkou stříže ovcí, zpracování vlny. Pro širokou veřejnost budou připraveny „Dílničky pro šikovné ručičky“, dovednostní soutěže, nabídky výrobků

z vlny, sýrů z ovčího a koziho mléka a mnoho dalších speci-
alit. Návštěvníkům se představí stánky s tradičními řemesly
a farmářskými produkty. Pro nejmenší bude připravena pozná-
vací stezka, jízda na koních a ponících. Z pódia bude hrát živá
hudba. Informace k akci budou postupně zveřejněny na webo-
vých stránkách Svazu – www.schok.cz a na stránkách a sociál-
ních sítích Levandulového statku – www.levandulovystatek.cz,
Facebook a Instagram levandulovystatek.

Srdečně zveme všechny zájemce.

Ing. Jiří Huml

5. 6. 2021
9-18 h

LEVANDULOVÝ
Statek Bezděkov

Asociace soukromého zemědělství ČR
SCHOK®
SVAZ CHOVATELŮ OVCÍ A KOZ

Ovčácký den

Olomouckého kraje

Hlavní program:

1. Výstava plemen ovcí a koz chovatelů z místního regionu
2. Komentovaná část hodnocení plemen ovcí a koz, charakteristika předvedených plemen
3. Oblastní soutěž Svazu chovatelů ovcí a koz o „šampiona výstavy“
4. Ukáзка stříže ovcí s komentářem
5. Ukáзка zpracování vlny
6. Akce vlny s licitátorem
7. Nabídky výrobků nejen z ovčí vlny
8. Komentovaná módní přehlídka
9. Ukáзка práce ovčáckého psa s Michalem Hrdličkou
10. Nabídka výrobků z ovčího a koziho mléka
11. Ovčácký kotlík – specialita ovčáků z Moravskoslezského kraje

Doprovodný program:

1. Soutěž v pojídání halošek
2. Stánky s tradičními řemesly a farmářskými produkty
3. Jízda na koních a ponících
4. Tématické občerstvení
5. Poznávací stezka pro děti
6. Z pódia bude hrát živá hudba
7. Rohelské Raďušky
8. Dílničky pro šikovné ručičky
9. Dovednostní soutěž pro šiváky

VSTUPNÉ DOBROVOLNÉ

Náhradní termín akce: 20. 8. 2021
v případě trvání zákazu pořádání akcí dle vládního nařízení.

ORGANIZÁTORI AKCE:



SCHOK®
SVAZ CHOVATELŮ OVCÍ A KOZ

PARTNEŘI AKCE:



levandulovystatek
www.levandulovystatek.cz